

Министерство культуры и туризма Пензенской области  
Государственное бюджетное профессиональное образовательное учреждение  
«Пензенский колледж искусств»

ПРИНЯТО

на заседании методического  
Совета колледжа  
протокол № 3  
от «18» декабря 2024г.

УТВЕРЖДАЮ

Директор колледжа

И.С. Тюина



МЕТОДИЧЕСКИЕ РЕКОМЕНДАЦИИ  
ПО ВЫПОЛНЕНИЮ ВЫПУСКНОЙ КВАЛИФИКАЦИОННОЙ РАБОТЫ  
для студентов специальности 51.02.01 Народное художественное творчество,  
вид Этнохудожественное творчество

Пенза, 2024

Методические рекомендации составлены в соответствии с Федеральным государственным образовательным стандартом среднего профессионального образования (далее – ФГОС СПО) по специальности 51.02.01 «Народное художественное творчество» (вид Этнохудожественное творчество), утвержденного приказом Министерства просвещения Российской Федерации от 18 декабря 2022г. № 1099.

Методические рекомендации разработаны:

Касаткиной Е.Ю., заместителем директора по учебной работе ГБПОУ «Пензенский колледж искусств», Манцеровой О.А. методистом, Борисовой Н.М., ст. методистом, Кочетовой Е.А., преподавателем, Пыковой Е.Г., председателем ПЦК «Этнохудожественное творчество».

Методические рекомендации адресованы студентам Государственного бюджетного профессионального образовательного учреждения «Пензенский колледж искусств», обучающимся по специальности: 51.02.01 «Народное художественное творчество» (вид Этнохудожественное творчество)

В методических рекомендациях даны требования к структуре и содержанию, порядку оформления и защиты выпускной квалификационной работы.

Обсуждены и согласованы на ПЦК «Этнохудожественное творчество».

Методические рекомендации утверждены на заседании Методического совета «18» декабря 2024 г., протокол № 3

## Оглавление

	Стр.
1. Общие положения	4
2. Требования к этапам выполнения выпускной квалификационной работы (дипломной работы, дипломного проекта)	5
3. Требования к структуре и объему выпускной квалификационной работы	6
4. Требования к оформлению выпускной квалификационной работы	13
5. Требования к защите выпускной квалификационной работы	19
6. Учебно-методическое и информационное обеспечение	39
7. Хранение выпускных квалификационных работ	39
8. Приложение 1. Примерные темы выпускных квалификационных работ	40
9. Приложение 2. Пример титульного листа выпускной квалификационной работы	42
10. Приложение 3. Пример содержания выпускной квалификационной работы	43
11. Приложение 4. Календарный график выполнения выпускной квалификационной работы	44
12. Приложение 5. Примеры оформления списка использованных источников	46
13. Приложение 6. Пример отзыва на выпускную квалификационную работу	49
14. Приложение 7. Пример рецензии на выпускную квалификационную работу	51
15. Приложение 8. Требования к презентации	52

## 1. Общие положения

Выпускная квалификационная работа (дипломная работа, дипломный проект) по специальности 51.02.01 «Народное художественное творчество», вид «Этнохудожественное творчество», выполняется в соответствии с настоящими методическими рекомендациями.

Выпускная квалификационная работа представляет собой самостоятельное, завершённое исследование актуальной и значимой в теоретическом и практическом отношении проблемы хореографического творчества.

Выполнение выпускной квалификационной является одним из основных видов самостоятельной работы, направленной на расширение и закрепление теоретических знаний, формирование навыков решения творческих задач в ходе самостоятельного научного исследования.

Цель выпускной квалификационной работы (дипломного проекта) – установление соответствия результатов освоения студентами образовательных программ СПО, соответствующих требованиям ФГОС.

Подготовка и защита ВКР способствует систематизации, расширению освоенных во время обучения знаний по общепрофессиональным дисциплинам, профессиональным модулям и закреплению знаний выпускника по специальности при решении разрабатываемых в ВКР конкретных задач, а также выяснению уровня подготовки выпускника к самостоятельной работе и направлены на проверку качества полученных обучающимся знаний и умений, сформированности общих и профессиональных компетенций, позволяющих решать профессиональные задачи.

Работа над избранной темой требует от студента знания основ методологии исследования, творческого мышления, логики аргументации и изложения личной позиции к данной проблеме, прилежания и профессионализма.

Основными задачами выполнения выпускной квалификационной работы являются:

- теоретическое обоснование и раскрытие сущности основных понятий и проблем, связанных с избранной темой;
- развитие навыков самостоятельной работы с научной, методической, специальной литературой, нормативно-правовыми документами, статистическими материалами, архивными источниками и др.;
- сбор и анализ фактического теоретического материала, раскрывающего тему работы, формирование на основе него научно-обоснованных выводов;
- осуществление разработки и постановки музыкального спектакля (народного праздника или игровой программы) в рамках темы выпускной квалификационной работы;

Выпускная квалификационная работа должна соответствовать следующим требованиям:

- соответствовать разработанному заданию;
- включать анализ источников по теме с обобщениями и выводами, сопоставлениями и оценкой различных точек зрения;
- демонстрировать требуемый уровень общенаучной и специальной подготовки выпускника, его способность и умение применять на практике освоенные практические умения, общие и профессиональные компетенции в соответствии с СПО.

При выполнении выпускной квалификационной работы (дипломного проекта) обучающийся должен продемонстрировать способности:

- самостоятельно поставить творческую задачу, оценить её актуальность и социальную значимость;

- изучить и критически проанализировать полученные материалы, сформулировать логически обоснованные выводы;
- выработать, описать и профессионально аргументировать свой вариант решения рассматриваемой проблемы;
- организовать деятельность по осуществлению разработки и постановки музыкального спектакля (народного праздника или игровой программы в рамках темы выпускной квалификационной работы);

## **2. Требования к этапам выполнения выпускной квалификационной работы (дипломного проекта)**

Для подготовки выпускной квалификационной работы (дипломного проекта) студенту назначается руководитель и, при необходимости, консультанты.

Руководитель составляет задание и разрабатывает совместно со студентом план на выпускную квалификационную работу (дипломный проект), осуществляет её календарное планирование и текущее руководство. Текущее руководство выпускной квалификационной работой (дипломным проектом) включает систематические консультации с целью оказания организационной и научно-методической помощи студенту (по вопросам содержания и последовательности выполнения работы, подбора необходимых источников), контроль за выполнением графика подготовки выпускной квалификационной работы (дипломного проекта), проверку содержания и оформления завершённой работы, помощь в подготовке презентации и доклада для защиты выпускной квалификационной работы (дипломного проекта), подготовку отзыва на неё.

Консультант руководит разработкой индивидуального плана подготовки и выполнения выпускной квалификационной работы (дипломного проекта) в части содержания консультируемого вопроса, помогает обучающемуся в подборе необходимой литературы по данному вопросу и контролирует ход выполнения работы в части содержания консультируемого вопроса.

### **2.1 Выбор и утверждение темы выпускной квалификационной работы (дипломного проекта)**

Студенту предоставляется право выбора темы выпускной квалификационной работы (дипломного проекта), в том числе предложения своей тематики с необходимым обоснованием целесообразности ее разработки для практического применения. При этом тематика выпускной квалификационной работы (дипломного проекта) должна отвечать современным требованиям развития культуры и образования, иметь практикоориентированный характер и соответствовать содержанию одного или нескольких профессиональных модулей, входящих в образовательную программу среднего профессионального образования. (Приложение 1).

Тема дипломной работы (проекта) должна носить проблемный характер и выражать идею или основную мысль выносимой на защиту творческой работы.

Тематика ВКР предусматривает: исследовательскую работу с экспедиционными материалами студентов или постановку и разработку традиционного семейно-бытового или календарного праздника, сказки, пьесы, авторского сценария.

Перечень тем разрабатывается преподавателями колледжа, обсуждается на заседаниях ПЦК «Этнохудожественное творчество», рассматривается на заседании методического совета.

Закрепление тем ВКР (дипломного проекта) за студентами (с указанием руководителей, при необходимости, консультантов, и сроков выполнения) производится приказом директора колледжа.

Если в процессе написания выпускной квалификационной работы (дипломного проекта) возникает необходимость в корректировке темы, это оформляется документально изменением соответствующего приказа, но не позднее трех месяцев до начала защиты ВКР на данном курсе.

## **2.2 План-график выполнения выпускной квалификационной работы (дипломного проекта)**

План-график выполнения выпускной квалификационной работы (дипломного проекта) содержит сведения об этапах работы, результатах и сроках выполнения задания, отметки научного руководителя о выполнении объемов работы.

Образец плана-графика приведён в Приложении 4.

## **3. Требования к структуре и объему выпускной квалификационной работы (дипломного проекта)**

Структурными элементами выпускных квалификационных работ (дипломных проектов) являются:

- титульный лист;
- содержание;
- введение;
- основная часть (теоретическая часть, практическая часть);
- заключение;
- список использованных источников (литературы);
- приложение.

Объем ВКР должен составлять не менее 30 - 35 страниц печатного текста.

### **3.1 Титульный лист выпускной квалификационной работы (дипломного проекта)**

Титульный лист является первой страницей ВКР и оформляется следующим образом: (Приложение 2).

В верхней части посередине указывается ведомственная принадлежность и полное наименование образовательного учреждения в соответствии с лицензией (Министерство культуры и туризма Пензенской области – размер шрифта 12; Государственное бюджетное профессиональное образовательное учреждение «Пензенский колледж искусств» - размер шрифта 12).

В центральной части листа указывается: вид работы, регистрационный номер (размер шрифта 14 полужирный, выравнивание по центру, печатается заглавными буквами); тема работы (размер шрифта – 14 полужирный, всё название печатается заглавными буквами, выравнивается по центру, не допускаются переносы).

С правой стороны указываются ФИО студента, курс, номер учебной группы, специальность, уровень подготовки, форма обучения, должность, фамилия, имя и отчество руководителя выпускной квалификационной работы полностью; место для подписи руководителя выпускной квалификационной работы; отметка о результатах защиты выпускной квалификационной работы, должность, фамилия, имя и отчество председателя ГЭК полностью, место для подписи председателя ГЭК (размер шрифта 12).

В нижней части листа посередине указываются город и год написания работы (размер шрифта – 12).

### **3.2 Содержание выпускной квалификационной работы (дипломного проекта)**

По содержанию выпускная квалификационная работа состоит из двух частей: защита творческого проекта и показ фольклорно-этнографического спектакля (фрагмента).

Выпускная квалификационная работа включает:

- разработку сценарного плана;
- постановочную работу музыкального дипломного спектакля;
- актерское мастерство;
- хормейстерскую работу с солистами, ансамблем и хором;
- хореографическую работу над песнями с движением.

Песенная часть творческого показа состоит из двух и более произведений: (расшифровка песен Пензенской области и других регионов России, обработка, аранжировка русской народной песни или авторское произведение).

В программу могут быть внесены изменения, соразмерно необходимости данного спектакля.

Содержание творческого проекта включает в себя перечень структурных элементов выпускной квалификационной работы (дипломного проекта) с указанием номеров страниц, с которых начинается их месторасположение в тексте (Приложение 3), в том числе:

- введение;
- главы, параграфы (теоретическая и практическая части);
- заключение;
- список использованных источников (литературы);
- приложения.

#### *Введение выпускной квалификационной работы (дипломного проекта)*

Введение – это вступительная часть выпускной квалификационной работы. Объем введения составляет 2 - 3 печатных страницы формата А4. Введение начинается с третьей страницы.

Обязательными составляющими элементами введения являются:

- а) постановка проблемы исследования и оценка ее современного состояния;
- б) обоснование актуальности разрабатываемой темы;
- в) определение объекта и предмета исследования;
- г) формулировка цели и задач исследования.

Во введении работ экспериментального характера обычно указывается *гипотеза исследования*, в которой в самом общем виде прогнозируются возможные результаты исследования. Гипотеза должна звучать достаточно кратко и недвусмысленно. На основе гипотезы строится схема дальнейшего исследования и составляется его план, представляющий собой последовательность исследовательских шагов или этапов исследования.

#### *Актуальность дипломного проекта*

Актуальность – это степень важности дипломного проекта на данный момент и в данной ситуации для решения определенной проблемы, задачи или вопроса. Актуальность работы должна быть краткой, не превышать по объему страницу А4, содержать объективные обоснования.

Выделяют три вида актуальности: а) всеобщая актуальность: мировой уровень (планетарный); уровень страны; уровень региона; б) частная актуальность: регион; город; район; учреждение; в) конкретная актуальность: учреждение; специальность; специализация; возраст; пол.

Доказательство актуальности можно выполнить по следующей схеме:

- выделить проблему исследования и подтвердить цифрами и фактами ее существование в настоящее время;
- объяснить, почему именно сейчас важно решать данную проблему;
- кратко представить существующие в научной литературе современные точки зрения на решение данной проблемы, указав, кто конкретно занимался этим вопросом (фамилии авторов современных исследований и публикаций);
- объяснить, какой точки зрения придерживается автор и почему;
- что конкретно собирается предпринять для подтверждения ее истинности.

### *Противоречия исследования*

Противоречие исследования выявляется в результате анализа актуальности темы. Определение противоречия представляет собой исследовательскую операцию, состоящую из выявления нарушенных связей между элементами какой-либо системы или процесса. Противоречие понимается как рассогласование между желаемым и реальным результатом. Используются слова – переходы (*вместе с тем, несмотря на то, что..., в науке отработано..., однако, наряду, анализ литературы и практики позволяет утверждать, что ... и т.д.*).

### *Проблема исследования.*

Из второй части противоречия вытекает проблема, которая формулируется в одном из двух вариантов:

- а) проблема ориентируется на недостаток;
- б) проблема ориентирована на позитив.

Можно сформулировать проблему как вопрос, на которой в научной литературе нет однозначного ответа, определяющий направление поиска устранения противоречия. Автор по возможности анализирует противоположные или все существующие на данный момент точки зрения и вместе с научным руководителем выбирает тот аспект, в который может внести что-то новое и полезное для других заинтересованных в решении данной проблемы лиц. Термин «проблема» в работе может повторяться, но каждый раз студент должен иметь в виду только ту проблему, которая вытекла из противоречия. Нельзя употреблять слово «проблема» в бытовом значении (например, «Проблема в недостатке литературы»).

### *Цель работы*

Формулировка цели исследования является продолжением поставленной проблемы. Поиск ответа на вопрос, сформулированный в проблеме, и будет целью исследования, то есть конечным результатом исследования, который предполагается в самом общем виде получить в итоге работы. Цель должна быть напрямую связана с темой и формулируется в форме глагола в отличие от темы. С глаголом «разработать» можно



использовать инструменты для студентов данного направления следующие виды работ «программу», «сценарий», «методические рекомендации и т.д.). С глаголом «описать» можно наметить в целях такие виды жизнедеятельности, работ как «технологии», «явления», «механизмы». Важно помнить, что цель должна быть напрямую связана с темой и формулируется в форме глагола в отличие от темы (*выявить, установить, проанализировать, разработать, показать, осуществить и т.д.*).

#### *Объект исследования.*

Объект – это научное или практическое пространство, в котором ведется исследование. Объект формулируется в виде процесса, порождающего проблемную ситуацию.

#### *Предмет исследования.*

Предмет – это часть объекта исследования, которая подлежит специальному изучению и преобразованию, именно та сторона, с которой исследователь познает целостный объект. Предметом может быть узкая направленность и берётся напрямую из темы.

Иногда объект и предмет исследования могут совпадать, в этом случае название темы звучит очень конкретно.

#### *Задачи*

Задачи выпускной квалификационной работы (дипломного проекта) – это те действия, которые необходимо выполнить для достижения поставленной в работе цели. Как правило, задачи отражают последовательность работы над проектом:

- теоретическое обоснование и раскрытие сущности основных понятий и проблем, связанных с избранной темой;
- развитие навыков самостоятельной работы с научной, методической, специальной литературой, нормативно-правовыми документами, статистическими материалами, архивными источниками и др., сбор и анализ фактического теоретического материала, раскрывающего тему работы, формирование на основе него научно-обоснованных выводов;
- подготовка и проведение музыкального спектакля (народного праздника или игровой программы).

Последовательность решения задач дипломного проекта определяет его структуру, т. е. каждая задача должна найти свое решение в одном из параграфов работы. В процессе разработки системы задач необходимо определить, какие из них требуют преимущественно изучения литературы, какие – модернизации, обобщения или комбинирования имеющихся подходов и, наконец, какие из них являются проблемными и их нужно решать именно в данном исследовании.

#### *Формулировка методов исследования*

Метод исследования – это определенный приём или техника изучения чего-либо. В выпускной квалификационной работе (дипломном проекте) могут быть использованы различные методы исследования:

- а) теоретические методы: анализ и синтез литературы, сравнение, конкретизация, обобщение, аналогия, классификация, идеализация и т.д.
- б) эмпирические (практические) методы: наблюдение, сравнение, сопоставление, эксперимент, опрос (письменный или устный), тестирование творческий эксперимент и т.д.

в) математические методы: статистические, динамического программирования, визуализации данных (функции, графики и т.п.).

*Формулировка теоретической значимости исследования.*

Уточняется направление теоретического исследования выпускной квалификационной работы. При этом нужно ответить на вопрос: что осуществлено, или обосновано, или определено, или установлено в ходе исследования.

*Формулировка научной новизны исследования.*

При установлении новизны ключевым словом является «впервые» – впервые установлено, выявлено, определено, получены оригинальные данные, дано объяснение и т.д. Новизна может содержаться в постановке проблемы, в идее и замысле, в технологиях и процедурах оптимизации процесса, в выявлении оптимальных условий его протекания. Обычно принято выделять научную новизну в теоретических результатах (закономерность, принцип, концепция, гипотеза и т.д.) и практических (правила, рекомендации, средства, методы, требования и т.п.).

*Формулировка практической значимости ВКР.*

В данном разделе уточняется сфера применения полученных результатов исследования, то есть, кому работа может быть полезна, где могут использоваться результаты работ.

*База исследования.*

Необходимо указать базу, на основе которой выполняется практическая глава выпускной квалификационной работы.

*Структура работы.*

По структуре выпускная квалификационная работа (дипломная работа) состоит из теоретической и практической частей. Содержание этих частей определяется тематикой выпускной квалификационной работы. В конце вводной части желательно раскрыть структуру работы, то есть дать перечень ее структурных элементов и обосновать последовательность их расположения. Указывается название всех структурных частей выпускной квалификационной работы. Например, выпускная квалификационная работа состоит из введения, двух глав, заключения, списка использованных источников (литературы) и приложений.

*1 глава выпускной квалификационной работы (дипломного проекта).*

В *теоретической части* дается теоретическое освещение темы на основе анализа имеющейся литературы. При работе над теоретической частью определяются объект и предмет ВКР, круг рассматриваемых проблем. Обязательным структурным элементом теоретической части выпускной квалификационной работы является аналитический обзор темы. Аналитический обзор представляет собой результат обработки документов по определённой теме, содержащий обобщённые и критически проанализированные сведения об истории, современном состоянии, тенденциях и перспективах развития предмета обзора. На основе изучения литературных источников отечественных и зарубежных авторов рассматривается сущность исследуемой проблемы, теоретические основы ее решения, существующие практики, их достоинства и недостатки, дается их оценка, излагается собственная позиция обучающегося. Рассмотрение теоретических вопросов должно служить базой для разработки практической части. Также должен быть указан уровень разработанности проблемы в теории и практике посредством анализа материалов фольклорно-этнографических экспедиций.

Основные *требования к тексту* аналитического обзора таковы:

- полнота и достоверность информации;
- обязательные ссылки на авторов;
- логичность структуры;
- композиционная целостность;
- ясность, четкость и лаконичность изложения.

Все части работы должны иметь *смысловые связки*, которые обеспечивают целостность текста.

Важнейшим средством выражения логических связей в квалификационной работе являются специальные функционально-синтаксические средства, указывающие:

- на последовательность развития мысли (например, *прежде всего, во-первых, во-вторых, значит, итак* и т. д.);
- противоречивые отношения (например: *однако, между тем, в то время как, тем не менее* и т.д.);
- причинно-следственные отношения (например: *следовательно, поэтому, благодаря этому, вследствие этого* и др.);
- переход от одной мысли к другой (например: *прежде чем перейти к...; обратимся к ..., перейдем к ..., остановимся на..., необходимо рассмотреть* и др.);
- итог, вывод (например: *итак, таким образом, в заключении отметим, следует сказать* и др.).

Эпиграфы не играют существенной роли, они неуместны в ВКР.

Как правило, в научных текстах не используется местоимение «я». Вместо этого автор может пользоваться местоимением «мы», а также формой изложения от третьего лица: «*по нашему мнению...*», «*автор полагает...*», «*нами проведен анализ...*» или неопределенно-личной формой: «*следует отметить...*», «*в данном исследовании является важным...*» и др.

Следует давать определения всем терминам, используемым в дипломной работе.

Теоретическую часть следует делить на параграфы.

В структуре теоретической части (художественно-исторической) должно быть выделено не менее трех параграфов, рассматривающих:

- историю района области, где проходила этнографическая экспедиция;
- историю села или деревни, где проходила экспедиция;
- описание прохождения экспедиции;
- описание этнографического материала бытования фольклора (обычаи, обряды, праздники, костюмы и т.д.): история возникновения и сущность обрядового действия (или народного праздника, или игровой программы в рамках темы выпускной квалификационной работы, структура обрядового действия (или народного праздника, или игровой программы в рамках темы выпускной квалификационной работы);

Вторая часть посвящается анализу практического материала, полученного во время производственной (преддипломной) практики. В ней содержатся аналитические материалы этнографической экспедиции, которые включают

- нотированные расшифровки народных песен (не менее 10);
- анализ песен;
- комментарии к песням;
- реестр диска «Традиционные песни села...»

Объем теоретико-аналитического и практического разделов ВКР должны составлять порядка 30 - 35 страниц формата А4 каждый.

#### *Заключение выпускной квалификационной работы (дипломного проекта)*

В заключении указываются основные этапы выполненного исследования, на основании интерпретации полученных фактов четко формулируются выводы и даются рекомендации относительно возможностей практического применения полученных результатов. Как правило, количество выводов соответствует количеству решенных в работе задач. В работах экспериментального характера указываются степень и результаты проверки гипотезы. Основной вывод должен подтверждать или опровергать выдвинутую в начале исследования гипотезу.

Также в заключении автор оценивает проделанную работу, отмечает ее достоинства и недостатки, намечает перспективу своего исследования и т.д., освещает возможности использования материалов работы.

Объем данного раздела должен составлять 2-3 % общего объема работы, но не более 3 страниц.

#### *Список использованных источников (литературы)*

Список использованных источников (литературы) отражает перечень источников (литературы), которые использовались при написании выпускной квалификационной работы (дипломного проекта). Основные требования, предъявляемые к списку источников (литературы):

- соответствие теме выпускной квалификационной работы (дипломного проекта);
- наличие опубликованных и неопубликованных отечественных и зарубежных документов;
- разнообразие видов изданий: официальные, нормативные, справочные, научные, методические, производственно-практические и др.

Для раскрытия содержания исследования используются разные виды литературы:

- учебная (учебник, курс лекций, учебное пособие, хрестоматия, методическое пособие);
- научная литература (монография, сборник научных трудов, материалы конференций, тезисы докладов, научный журнал, диссертация, автореферат диссертаций);
- художественная литература;
- справочно-информационная (энциклопедия, энциклопедический словарь, справочник, статистический сборник, библиографический указатель, терминологический словарь, толковый словарь);
- периодические издания (газеты, журналы, сборники, серийные издания);
- интернет-источники.

Ссылками на использованные источники должны сопровождаться заимствованные у других авторов теоретические представления, идеи, экспериментальные данные и другие положения, которые являются интеллектуальной собственностью этих авторов.

Список используемой литературы должен содержать не менее 20 источников с учетом тематических интернет-сайтов.

Библиографические описания документов в списке оформляются в соответствии с требованиями ГОСТ Р 7.0.5-2008 – Библиографическая ссылка. Примеры описания использованных источников (литературы) представлены в Приложении 5.

Для связи основного текста работы с описанием источника, чаще всего, служит порядковый номер источника, указанного в списке литературы. Номер берется в квадратные скобки. Например: [4].

Если ссылки на источники следуют подряд в силу смешения мыслей разных авторов в тексте, то источники могут указываться в одних скобках и отделяются друг от друга точкой с запятой [4; 16]. Это означает, что используется 4 и 16 источники. При указании в основном тексте на страницу источника, последняя также заключается в квадратную скобку.

Все литературные источники, указанные в списке литературы должны найти отражение в тексте работы.

#### *Приложение к выпускной квалификационной работе (дипломному проекту)*

Содержит дополнительные материалы, подтверждающие основные положения работы: аудио и видеоматериалы этнографической экспедиции, таблицы, рисунки, копии документов, иллюстративные формы отчетности о проведении мероприятия: афиши, пригласительные билеты, эскизы костюмов и декораций, фотографии, отзывы участников, публикации в СМИ и т.д.

Правила представления приложений:

- приложения помещают в конце работы;
- каждое приложение должно начинаться с новой страницы и иметь содержательный заголовок;
- приложения нумеруют арабскими цифрами порядковой нумерацией.
- номер приложения размещают в правом верхнем углу над заголовком приложения после слова «Приложение»;
- на приложения в основной части выпускной квалификационной работы (дипломного проекта) должны быть ссылки.

## **4. Требования к оформлению выпускной квалификационной работы (дипломного проекта)**

### **4.1 Общие технические требования**

Выпускная квалификационная работа печатается на стандартном листе бумаги формата А4. Поля проставляются по всем четырем сторонам печатного листа:

- левое поле – 30 мм,
- правое – 15 мм,
- верхнее и нижнее – 20 мм,

Шрифт Times New Roman, 14 кегль, межстрочный интервал 1,5. Абзацный отступ – 1,25 см. Выравнивание по ширине.

Текст выпускной квалификационной работы излагается на одной стороне листа.

Каждый новый раздел (глава) начинается с новой страницы. Это же правило относится к другим основным структурным частям работы (содержанию, введению, заключению, списку использованной литературы, приложениям и т.д.).

Страницы выпускной квалификационной работы и приложений, которые не оформлены как отдельный документ, должны иметь сквозную нумерацию.

Страницы нумеруют арабскими цифрами. Номер страницы проставляют в центре нижней части листа без точки. Первой страницей является титульный лист, на котором номер страницы не проставляется.

Титульный лист оформляется по установленному образцу. Бланк выдается научным руководителем или учебной частью отделения.

Выпускная квалификационная работа должна быть сдана в печатном виде с переплетом на пластиковую пружину.

#### **4.2 Общие требования к изложению текста**

Текст документа должен быть кратким, четким и не допускать различных толкований. В тексте выпускной квалификационной работы не допускается:

- применять обороты разговорной речи, профессионализмы;
- применять произвольные словообразования;
- применять для одного и того же понятия различные термины, близкие по смыслу (синонимы), а также иностранные слова и термины при наличии равнозначных слов и терминов в русском языке;
- применять сокращения слов, кроме установленных правилами русской орфографии, соответствующими государственными стандартами, а также в данном документе.

Условные буквенные обозначения, изображения или знаки должны соответствовать принятым в действующем законодательстве и государственных стандартах.

Если в документе принята специфическая терминология, то в конце его (перед списком литературы) должен быть глоссарий - перечень принятых терминов с соответствующими разъяснениями. Глоссарий включают в содержание документа.

#### **4.3 Требования к оформлению разделов и подразделов**

Основная часть выпускной квалификационной работы содержит несколько разделов (глав) (см. п. 2). Разделы (главы) должны иметь порядковые номера в пределах основной части документа, обозначенные арабскими цифрами без точки и записанные с абзацного отступа.

Пример:

1, 2, 3 и т.д.

Разделы (главы) разделяют на подразделы (параграфы). Подразделы (параграфы) должны иметь нумерацию в пределах каждого раздела (главы). Номер подраздела (параграфа) состоит из номеров раздела (главы) и подраздела (параграфа), разделенных точкой. В конце номера подраздела (параграфа) точка не ставится.

Пример:

1.1

1.2

1.3 и т.д.

Разделы и подразделы должны иметь заголовки, которые должны четко и кратко отражать их содержание. Если заголовок состоит из двух предложений, то их разделяют точкой.

Заголовки разделов и подразделов следует печатать с абзацного отступа с прописной буквы без точки в конце. Текст заголовка печатается жирным шрифтом, подчеркивание не допускается.

Выравнивание заголовков «Содержание», «Введение», «Заключение», «Список использованной литературы», «Приложение» – по центру. Остальные заголовки пишутся с выравниванием по ширине.

Расстояние между заголовками разделов (глав) и подразделов (параграфов) составляет один интервал (1,5); подразделов (параграфов) и текстом - составляет два интервала (2х1,5).

Перенос слов в заголовке не допускается

Подразделы могут состоять из одного или нескольких пунктов, которые в свою очередь должны иметь порядковую нумерацию в пределах каждого подраздела.

Пример:

4.2.1

4.2.2

4.2.3 и т.д.

Если подраздел состоит из одного пункта, то пункт не нумеруется.

#### **4.4 Правила оформления перечислений**

В тексте выпускной квалификационной работы могут быть приведены перечисления. Перед каждой позицией перечисления следует ставить дефис или строчную букву (за исключением ё, з, о, ь, ъ, й, ы), после которой ставится скобка. Строчная буква уместна в том случае, если есть необходимость сделать ссылку в тексте документа на одно из перечислений.

Для дальнейшей детализации перечислений необходимо использовать арабские цифры, после которых ставится скобка, а запись производить с абзацного отступа, как показано в примере.

*Например:*

а) \_\_\_\_\_

б) \_\_\_\_\_

1) \_\_\_\_\_

2) \_\_\_\_\_

в) \_\_\_\_\_

#### **4.5 Требования к оформлению рисунков**

Рисунки (схемы, диаграммы, фотографии и пр.) могут быть расположены как по тексту основной части работы, так и в приложениях. Количество иллюстраций должно быть достаточным для пояснения излагаемого текста. При этом располагать их следует непосредственно после текста, в котором они упоминаются впервые, или на следующей странице.

Рисунки, за исключением рисунков в приложении, следует нумеровать арабскими цифрами сквозной нумерацией. Рисунки каждого приложения обозначают отдельной нумерацией арабскими цифрами с добавлением перед цифрой обозначения приложения. Рисунки должны иметь наименование и пояснительные данные (подрисуючную подпись). Слово «Рисунок» и его наименование помещают после пояснительных данных и располагают после изображения с выравниванием посередине строки следующим образом:

Пример рисунка в тексте:

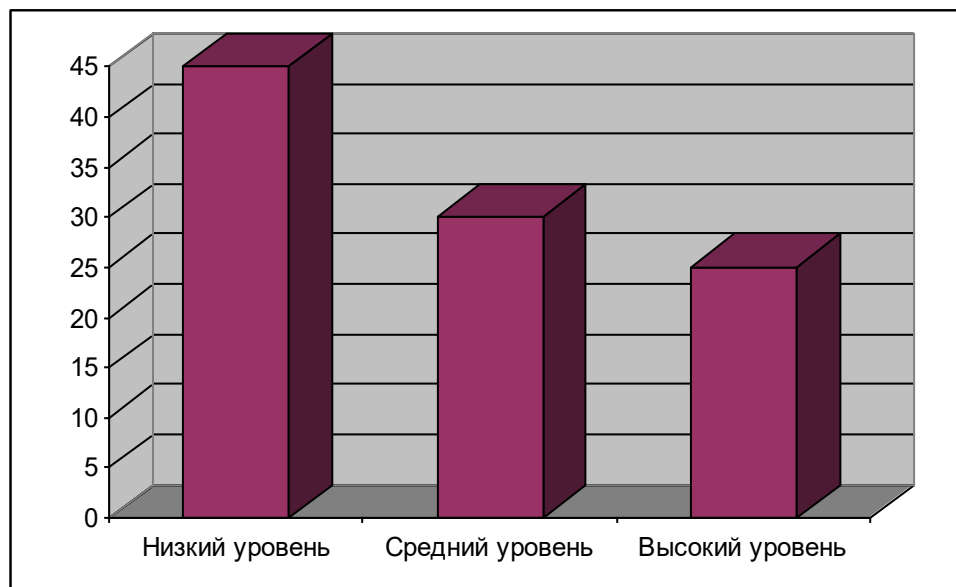


Рисунок 1 - Уровень проявления творчества на диагностическом этапе

На все рисунки в тексте работы должны быть ссылки. При ссылках на иллюстрации по тексту работы следует писать «... в соответствии с рисунком 2 ...» или «... на рисунке 2 показано ...», в круглых скобках (Рисунок 2).

#### **4.6 Требования к оформлению таблиц**

Таблицы применяют для лучшей наглядности и удобства сравнения показателей. На все таблицы документа должны быть приведены ссылки в тексте документа, при ссылке следует писать слово «таблица» с указанием ее номера (Таблица 1).

Таблицы, за исключением таблиц приложений, следует нумеровать арабскими цифрами сквозной нумерацией. Таблицы каждого приложения обозначают отдельной нумерацией арабскими цифрами с добавлением перед цифрой обозначения приложения. Если в документе одна таблица, она должна быть обозначена «Таблица 1» или «Таблица А.1», если она приведена в приложении А.

Название таблицы, при ее наличии, должно отражать ее содержание, быть точным, кратким.

Название таблицы помещают над таблицей слева, без абзацного отступа в одну строку с ее номером через тире. В конце заголовков и подзаголовков таблиц точки не ставятся.

Пример:

Таблица 1 - Результаты обследования респондентов на констатирующем и контрольном этапах по методике «Изучение понимания причинности»

№ серии	Отсутствие объяснения	Неадекватное объяснение	Удовлетворительное объяснение
------------	--------------------------	----------------------------	----------------------------------



	Констатирующий этап	Контрольный этап	Констатирующий этап	Контрольный этап	Констатирующий этап	Контрольный этап
1 серия	1	0	4	2	5	8
2 серия	2	0	6	3	2	7
3 серия	0	0	2	0	8	10
4 серия	1	0	3	1	6	9

Заголовки граф и строк таблицы следует писать с прописной буквы, а подзаголовки граф – со строчной буквы, если они составляют одно предложение с заголовком, или с прописной буквы, если они имеют самостоятельное значение. В конце заголовков и подзаголовков таблиц точки не ставят. Заголовки и подзаголовки граф указывают в единственном числе.

Таблицы слева, справа и снизу, как правило, ограничивают линиями. Разделять заголовки и подзаголовки боковика и граф диагональными линиями не допускается.

Горизонтальные и вертикальные линии, разграничивающие строки таблицы, допускается не проводить, если их отсутствие не затрудняет пользование таблицей.

Таблицу в зависимости от ее размера помещают под текстом, в котором впервые дана ссылка на нее, или на следующей странице, а при необходимости - в приложении.

Допускается помещать таблицу вдоль длинной стороны листа документа.

Если графы таблицы выходят за формат страницы, ее делят на части, помещая одну часть под другой или рядом. При этом в каждой части таблицы повторяют ее головку и боковик. При делении таблицы на части допускается ее головку или боковик заменять соответственно номером граф и строк. При этом нумеруют арабскими цифрами графы и (или) строки первой части таблицы.

При переносе части таблицы название помещают только над первой частью таблицы, над другими частями пишут слово «Продолжение» и указывают номер таблицы, например: «Продолжение таблицы 1». Нижнюю горизонтальную черту, ограничивающую таблицу, не проводят.

#### **4.7 Правила написания буквенных аббревиатур**

В тексте выпускной квалификационной работы, кроме общепринятых буквенных аббревиатур, могут быть использованы вводимые лично авторами буквенные аббревиатуры, сокращенно обозначающие какие-либо понятия из соответствующих областей знания. При этом первое упоминание таких аббревиатур указывается в круглых скобках после полного наименования, в дальнейшем они употребляются в тексте без расшифровки.

#### **4.8 Правила оформления списка использованной литературы**

Список используемой литературы включает в себя литературные, статистические и другие источники, материалы которых использовались при написании выпускной квалификационной работы.

Список используемой литературы составляется в следующем порядке:

- нормативно-правовые акты органов законодательной и исполнительной власти в алфавитном порядке;
- книжные издания в алфавитном порядке сначала на русском, потом на английском языке;
- периодические издания в алфавитном порядке сначала на русском, потом на английском языке;
- источники из Интернета в алфавитном порядке.

При оформлении списка используемой литературы указываются все реквизиты источника:

1) для книги: фамилия и инициалы автора, название книги без кавычек, место издания, название издательства и количество страниц.

Пример:

1. Атарщикова Н.А. Развернутое перспективное планирование по программе под редакцией М.А. Васильевой, В.В. Гербовой, Т.С. Комаровой. Средняя группа: Волгоград: Учитель, 2010. - 73 с.

2) для статей, опубликованных в периодической печати, следует указывать наименование издания, номер, год, а также занимаемые страницы.

Пример:

1. Ляшко Н.Г. Чтобы профессия была по душе / Н.Г. Ляшко. – Текст: непосредственный // Современная библиотека. – 2015. – № 10. – С. 29-32.

3) для Интернет-источников следует указывать URL и дату обращения к источнику.

Пример:

1. Нуреев Р.М., Маркин Е.В., Гречкин М.А. XXII Олимпийские зимние игры 2014 г. в Сочи: первые итоги // JER .2014. №2. URL: <http://cyberleninka.ru/article/n/xxii-olimpiyskie-zimnie-igry-2014-g-v-sochi-pervye-itogi> (дата обращения: 01.02.2015).

#### **4.9 Правила оформления приложений**

Приложение – заключительная часть работы, которая имеет дополнительное, обычно справочное значение, но является необходимой для более полного освещения темы. По содержанию приложения могут быть очень разнообразны:

- копии подлинных документов, в том числе акты внедрения результатов внедрения ВКР;

- выдержки из отчётных материалов;

- отдельные положения из стандартов, инструкций и правил и т.д.

По форме они могут представлять собой текст, таблицы, графики, карты.

В приложение не включается список использованной литературы, справочные комментарии и примечания, которые являются не приложениями к основному тексту, а элементами справочно-сопроводительного аппарата работы, помогающими пользоваться ее основным текстом.

Приложения оформляются как продолжение выпускной квалификационной работы на ее последующих листах или выпускают в виде самостоятельного документа. В первом случае, приложения должны иметь общую с остальной частью документа сквозную нумерацию страниц.

В тексте ВКР на все приложения должны быть даны ссылки. Степень обязательности приложений при ссылках не указывается. Приложения располагают в порядке ссылок на них в тексте ВКР.

Каждое приложение следует начинать с новой страницы с указанием наверху посередине страницы слова «Приложение» и его обозначения.

Приложение должно иметь заголовок, который записывают симметрично относительно текста с прописной буквы отдельной строкой.

Приложения обозначают заглавными буквами русского алфавита, начиная с А, за исключением букв Ё, З, Й, О, Ч, Ъ, Ы, Ь. После слова "Приложение" следует буква, обозначающая его последовательность (Приложение А).

Допускается обозначение приложений буквами латинского алфавита, за исключением букв I и O.

В случае полного использования букв русского и латинского алфавитов допускается обозначать приложения арабскими цифрами.

Если в работе одно приложение, оно обозначается "Приложение А".

Приложения, как правило, выполняют на листах формата А4. Допускается оформлять приложения на листах формата А3, А4×3, А4×4, А2 и А1 в соответствии с требованиями ГОСТ 2.301.

Текст каждого приложения при необходимости может быть разделен на разделы, подразделы, пункты, подпункты, которые нумеруют в пределах каждого приложения. Перед номером ставится обозначение этого приложения.

Все приложения должны быть перечислены в содержании ВКР без указания их обозначений и тематических заголовков (пишется только слово «Приложения» без конкретных перечислений).

## **5. Требования к защите выпускной квалификационной работы (дипломного проекта)**

К защите ВКР допускаются студенты, завершившие полный курс обучения и успешно прошедшие все предшествующие аттестационные испытания, предусмотренные учебным планом в соответствии с ФГОС СПО.

Необходимым условием допуска к защите ВКР является представление документов, подтверждающих освоение выпускниками общих и профессиональных компетенций при изучении теоретического материала и прохождении практики по каждому из основных видов профессиональной деятельности.

ВКР по специальности 51.02.01. «Народное художественное творчество» вид «Этнохудожественное творчество» представляет собой постановку музыкального спектакля под руководством педагогов профессиональных дисциплин.

Подготовка творческого показа (дипломного музыкального спектакля) и выпускной квалификационной работы (дипломного сборника) осуществляется в течение 7-8 семестров.

Тематика спектакля, программа песенного репертуара и тематика дипломной работы (проекта) обсуждается на заседании предметной (цикловой) комиссии не менее чем за 9 месяцев и утверждается не менее чем за 6 месяцев до государственной итоговой аттестации.

### **5.1 Выполнение практической части выпускной квалификационной работы**

**Первый этап** – участие студента в коллективной постановке музыкального спектакля, как режиссера и хормейстера на этапе подготовки представления, так и во время самого дипломного спектакля.

Содержание творческого показа должно основываться на традиционном фольклорном материале, включающем обряды или праздника, литературный материал, театральные постановки. Выпускник должен предоставить творческий проект в исполнении фольклорного ансамбля (малым или большим составом). Во время показа должны прозвучать не менее двух песен: авторские, обработки, аранжировки и народные песни, расшифрованные выпускниками. Песни должны быть разнохарактерными и разножанровыми. При подготовке ВКР каждый выпускник должен проявить себя как автор-сценарист. Выпускник может не принимать участие в постановке, которую предоставляет экзаменационной комиссии, если этого требует сценарий. Все песни, прозвучавшие во время показа, должны быть включены в ВКР в качестве приложений. Каждая песня должна иметь паспортизацию, если песня записана в экспедиции от народных исполнителей.

Творческий показ музыкального спектакля проходит в концертном зале. Время начала устанавливается за 2 недели. На просмотре дипломного спектакля необходимо присутствие зрителей, как основного компонента спектакля. А также должны присутствовать руководители практики от организации, руководитель выпускной квалификационной работы, также возможно присутствие обучающихся и преподавателей.

В практической работе на этапе подготовки дипломного музыкального спектакля студент демонстрирует умение:

- принимать активное участие в разработке режиссерского замысла представления;
- участвовать в театрализованном представлении в качестве исполнителя той или иной роли; певца; танцора.
- проявлять профессиональные качества в работе на этапе мизансценирования эпизода спектакля;
- инициативно участвовать в репетиционном процессе подготовки спектакля;
- применять теоретические знания и творческие способности в практической деятельности;
- проявить фантазию и использовать знания дисциплин специализации в работе над ролью, в процессе создания образа;
- подготовить художественное оформление представления, реквизит и костюмы.

В практической работе на этапе разучивания хорового произведения студент демонстрирует умение:

- подобрать фольклорное хоровое произведение, обработку русской народной песни, авторское произведение и т.д., соответствующее тематики эпизода или сцены спектакля;
- разучить по хоровым партиям;
- работа над вокально-исполнительскими трудностями;
- работа над сценическим воплощением хорового произведения в театрализованном народном празднике;
- владение навыками фольклорного звукоизвлечения;
- владение элементами народной хореографии;
- владение фольклорными музыкальными инструментами;
- владение навыками ансамблевого и хорового исполнения в различных народных песенных жанрах и певческих стилях, распространенных в России;
- уметь разучить хоровое произведение;
- знать свои вокальные способности;

В практической работе на этапе выступления студент демонстрирует умение:

- знать законы сценического искусства, и действовать в соответствии с ними и театральной этикой;
- продемонстрировать свои артистические и музыкальные способности;
- владеть аудиторией;
- работать в коллективе четко и слаженно;
- создавать сценический образ;
- демонстрировать свои профессиональные навыки в артистической деятельности и в процессе общения со зрителем;
- быть опрятным, подготовленным к выступлению: следить за костюмом и реквизитом до и во время выступления.

Дипломный спектакль суммирует знания по дисциплинам: режиссура фольклорного этнографического театра, основы сценарной композиции, хоровой класс, фольклорный ансамбль, постановка голоса, история народного костюма, методика работы с творческим коллективом, методика преподавания творческих дисциплин, народная бытовая хореография, народное поэтическое слово, сценическая речь.

На защиту дипломного спектакля выпускник должен предоставить репертуарный сборник, включающий в себя:

- разработку сценария;
- эскизы декораций, костюмов (по мере необходимости);
- подбор песенного материала. двух и более песен: в хоровом или ансамблевом исполнении, песни как Пензенской области, так и других областей России, авторские произведения или обработки;
- афишу дипломного спектакля.

В практической части экзамена могут принимать участие представители профильных учреждений: учреждений культуры и искусства, учреждений дополнительного образования детей и т.д. Данная категория присутствующих не может принимать участие в обсуждении и формировании итоговой оценки работ студентов, но имеет право представить отзыв по результатам просмотра, который может являться приложением к протоколу.

Для создания практической части необходимо точно определить этапы работы.

### **Этапы работы над созданием музыкального спектакля**

*Сюжетная постановка* – это маленькая пьеса, где отражаются события жизни героев, конфликты интересов, показываются действия и переживания героев с их индивидуальными характерами, взаимоотношениями, внутренним миром, чувствами и мыслями. Содержанием театрализации песен может быть: радость, жизнерадостность, любовь, молодость, задор, бытовой юмор. Здесь герои всегда несут определённый образ, а характер раскрытия образа диктуется идеей песни, имеющей важное значение в его трактовке. Всё это требует не только профессиональных компетенций обучающегося, но и определённого эмоционального опыта.

*Тема* представления в вопросе режиссуры народной песни может охватывать основной круг вопросов, поставленный изначально в произведении (или группе произведений) народно-певческого искусства и раскрытый на определённом жизненном материале, это то, о чём говорится в песне. Материалом для темы могут быть самые различные явления, факты действительности, которые могут найти отклик у публики. В процессе сценического действия зритель должен прийти к определённому выводу, умозаключению. Они и будут той идеей, во имя которой создаётся композиция, подбирается тот или иной материал. Носителями идеи и темы сюжетной линии являются сценические образы, общее направление развития которых выражается в сквозном действии.

Прежде чем воплотить замысел на сцене, будущий хормейстер пишет *план-сценарий*, выступая в роли драматурга, хореографа, режиссёра. Главным для студента, выступающего в роли руководителя, является решение того или иного замысла нужными средствами. Выразительные средства – танцевальные движения, пантомима, музыка, оформление, музыкально-поэтическая сторона произведения – подбираются не только в соответствии с общим жанром постановки: лирическим, героическим, комедийным, – здесь жанр определяется в зависимости от возможностей и исполнительских данных коллектива, на материале которого выстраивается действие. При этом характерные выразительные движения должны строго соответствовать основному жанру постановки и отдельных произведений, составляющих музыкальный материал представления, иначе тема и сюжет останутся нераскрытыми. Всё это требует от обучающегося (а в дальнейшем – и от руководителя творческого коллектива) систематизации профессиональных навыков народно-певческого исполнителя и исследователя традиционной культуры.

Для выбора *названия сценария* может послужить бытовой сюжет, литературный источник, даже название песни или строчка из неё, например: «У нас по улице широкой», «Над Россией лебеди» и т.п.

### **Формирование художественного образа**

В работе над сценическим воплощением народной песни перед студентом выдвигаются как хормейстерские задачи, так и требования знания законов театрализации. Эти законы диктуют, во-первых, формирование художественного образа, который выражается во взаимоотношении героев поэтического текста, в их переживаниях. Во-вторых, организацию сценического действия через систему выразительных средств театрального искусства.

Формирование художественного образа происходит на основе глубокого анализа музыкального и поэтического текста, а также характера и условий бытования жанра произведения. Вначале выявляется тема, идея и «сверхзадача» народной песни (обрыва, жанровой постановки). Тема определяется как предмет повествования, т.е. о чём идёт речь в произведении. В каждом определённом жанре раскрывается ряд определённых тем. В лирической песне раскрывается мир чувств, мир переживаний человека, в исторических рассказывается о каких-либо знаменательных событиях или выдающихся личностях. В былинах присутствует сказочный элемент. Сюжет плясовых, хороводных песен чаще всего развивается вокруг жизненных ситуаций. Правильное понимание темы позволит определиться с толкованием идеи песни.

Идея – это основная мысль произведения, его суть. Идея не всегда лежит на поверхности, она чаще всего завуалирована и проявляется в символике текста, ладе, гармонии, мелодии. Идейному толкованию песни поможет кропотливая аналитическая работа над поэтическим и музыкальным текстом.

Авторская интерпретация идеи сценического действия проявляется в «сверхзадаче», которая направлена на формировании определённого отношения к конкретной проблеме. Понятие «сверхзадача» народной песни даёт ответ на вопрос, зачем коллектив берётся за исполнение данного произведения, какие чувства он хочет всколыхнуть у слушателя. Раскрытию «сверхзадачи» подчинены как хормейстерская, так и режиссёрская работы.

Верному пониманию идеи, темы и «сверхзадачи» поможет определение времени и места действия, в основе которых лежат исторический период и социальные условия бытования песни, обряда.

Затем необходимо изложить суть всего номера или постановки с перечислением действующих лиц, в сценарии подробно поясняются обстоятельства действия, кто должен находиться на сцене после открытия занавеса, очередность появления и ухода исполнителей, что происходит на сцене. Композиционный план представляет собой сюжетно-тематическую схему будущего музыкального произведения. В композиционном плане фиксируется характер произведения, его ритм, размер, даётся точный хронометраж,

то есть продолжительность музыкального периода в минутах и секундах. Это необходимо для более точного планирования действия, так как часто постановки проигрывают от того, что бывают очень длинными, затянутыми, или слишком короткими, не раскрывающими суть замысла.

### **Организация сценического действия**

Организация сценического действия включает в себя:

- определения темпо-ритма произведения и отдельных его частей;
- выстраивание мизансцен и хореографических композиций в сценическом пространстве;
- создание атмосферы сценического действия.

В сценической интерпретации народной песни или музыкально-драматической постановки важную роль играет такое определение, как темпо-ритм. В музыкальном искусстве под темпом и ритмом мы понимаем скорость исполнения произведения и чередование длительностей. Темп, так же, как и в музыке, в драматическом искусстве означает скорость движения совершаемого сценического действия, которое может развиваться быстро, насыщенность действий и переживаний исполнителей, а также соотношение остановок и движений в сценическом пространстве и времени. Темпо-ритм сценической постановки складывается из чередования темпов и характеров песен, составляющих её, скорости передвижения актёров, смены композиционных блоков, эпизодов и мизансцен.

В контексте исполнения народной песни понятие «мизансцена» прежде всего подразумевает выход участников на сцену и расположение их в сценическом пространстве. Мизансцена обусловлена жанром, характером бытования народной песни и выражает её идею.

При исполнении песен патристического или исторического содержания предполагается определённая строгость в расположении исполнителей на сцене. Если песня подразумевает личные переживания и общение между исполнителями, то расположение может быть свободным, по группам, заполняющим разные сценические планы.

Как любой драматический спектакль имеет деление на картины, действия и акты, народная песня так же может быть разделена на определённые составляющие, будь то куплеты или сочетания нескольких строф. Каждый куплет несёт свою смысловую нагрузку, свою задачу, но, в целом, все куплеты объединяет одна общая, большая цель, являющаяся идеей, которую автор произведения хотел довести до зрителя. Спецификой фольклора является то, что автором произведения обычно становится одно, а то и несколько поколений творцов, исполнителей народной песни.

Сценическое пространство делится на несколько планов. Первый план – это пространство от «красной» линии, соответствующей линии занавеса, до первой пары кулис, на этом плане зритель выделяет каждого исполнителя поочерёдно. Первый план сцены наиболее выгоден для донесения информации. Это самое удобное место для размещения артистов, на которых акцентируется внимание зрителей.

Второй план соответствует уровню второй пары кулис, здесь хорошо смотрятся танцевальные движения (хороводы, пляски, игры).

На третьем и четвёртом планах, соответствующих линиям третьей и четвёртой кулис, зритель может охватить большее количество людей, и на этом сценическом пространстве обычно выстраиваются большие композиции. Крупные перемещения на первом плане утомляют восприятие зрителей и мешают восприятию и мешают восприятию общего мизансценического или хореографического построения. Потому для достижения компактности его визуального просмотра необходимо использовать «эффект удаления», более мелкие мизансцены расположить на втором плане, более крупные композиционные или хореографические построения – в глубине сцены.

Атмосфера сценического действия – многократное понятие, включающее в себя художественно-декоративное решение сценического пространства, светотехническое оформление, костюмы артистов, атрибутику.

Художественно-декоративное оформление сцены играет важную роль в формировании атмосферы сценического действия. В концертной программе художественное оформление исполнения народной песни может ограничиться отдельными обобщенными символами, такими как, например, пейзаж на заднике сцены или оформленные определённым образом кулисы. Особенность художественного оформления сцены заключается в том, что оно начинает создавать необходимую атмосферу ещё до начала спектакля или концертного номера. Светотехническое оформление помогает оживить и разнообразить сценическое действие. Посредством светового решения постановщик имеет возможность фокусировать внимание зрителей на отдельных героях или ситуациях, подчеркнуть смену настроения, обозначить время и место действия.

Важными элементами создания атмосферы сценического действия являются костюмы исполнителей и атрибуты. Сценический костюм несёт в себе огромную информацию об историческом времени, месте действия, о социальном статусе. Атрибутика помогает создать более точную картину действия и детализировать образы героев.

Создание сценического варианта любого народного произведения является проявлением творческих и личностных качеств студента в роли руководителя. Важно, чтобы сценическое исполнение народной песни было органичным выражением идеи произведения и соответствовало особенностям жанра.

### **Сценическое воплощение номера. Артистизм**

Сценическое воплощение – это, прежде всего глубокое проникновение в содержание песни и поиск адекватной ему формы сценического решения, а она может выражаться как в статике, так и в динамике: все диктует содержание песни.

Вопрос сценического воплощения народных песен чрезвычайно сложен. С одной стороны, невозможно пренебречь законами сцены; с другой – возникает опасность искажения подлинного фольклора. В сценической работе над песней следует всегда помнить, что форма сценической постановки – это выражение содержания песни, и форма, в свою очередь, должна соответствовать содержанию.

Естественно, не каждое выступление исполнителя народной песни требует подобной театрализованной атрибутики.

Главное, без чего не может существовать современное исполнительство, – это артистизм, искусство жизни на сцене, разработка исполнителем драматургии песни, стремление проникнуть в глубинную суть произведения и, как результат – образное решение данного произведения.

Артистизм – это проявление творческого начала человека, искусство перевоплощаться, когда того требует ситуация.

Основой психологически комфортного состояния на сцене является степень выученности произведения.

Готовясь к публичному выступлению, исполнителю необходимо обдумать образы, которые или о которых он будет исполнять произведение. Тренировать на уроке эмоциональное артистическое состояние, передающее образ, а не только решение технических трудностей. Добиваться нужного результата, эффекта.

Бытовые проявления чувств отличаются от сценических. В быту наши чувства и соответствующее им выражение лица проявляются для себя или для людей, близко нас окружающих. В сценическом варианте то или иное выражение лица предназначено для зрителя, находящегося как в первом, так и в последнем ряду. Потому оно должно быть ярче, выразительнее, гротескнее.



Стоит также учитывать, что начинать работу над артистизмом следует только после досконального выучивания нотного и литературного текста песни. Действовать здесь нужно по принципу: сначала голос и качество песни (музыка + текст), а потом уже идет актерский артистизм.

Актёрская манера пения – это не просто пение, это, прежде всего, актёрская игра, артистизм, раскрытие образа с полным погружением в этот образ, при этом пение служит лишь инструментом в достижении этой цели. При актёрской манере пения возможна обычная разговорная речь и произношение разных звуков, которые не связаны с пением, взгласы с разной интонацией, цоканье, посвистывание, и т.п.

Исполнение народной песни требует артистизма, музыкального и театрального, для того, чтобы раскрыть образ песни. Можно сказать, что каждый артист ансамбля и, тем более, солист – самобытная творческая индивидуальность. Каждая песня – маленький спектакль, с яркими акцентами и интонациями. Песню не поют - ее играют.

Артистизм должен присутствовать во всех творческих видах деятельности и их элементах на сцене. Если это пение, то недостаточно чистого интонирования, четкой артикуляции и знания звуков. Звук у песни должен быть живой, выразительный. Для этого во время пения необходимо представить себе изображаемого персонажа и мысленно перевоплотиться в него.

Немалую роль в развитии артистизма играет характер аккомпанемента к исполняемому произведению.

### **Обработка песенного материала**

Обрабатывая песенный фольклор, руководители сценических коллективов вносят изменения в музыкальный, текстовый или драматический первоисточник. Прибегая к редактированию текста очень важно, чтобы песня была пригодна для концертного исполнения, как по цельности образа, так и по времени звучания. Нередко старинная песня содержит большое количество строф (куплетов), что усложняет ее восприятие. Такой песне необходимо придать концертную форму, сократив текст. Сокращение не должно производиться механическим «отсечением» строф. При новом редактировании важно, чтобы сохранилось основное идейно-смысловое зерно.

Чтобы придать песне концертную форму, некоторые коллективы приспособливают песню к своему составу, ориентируясь на голосовые данные певцов. При музыкальной аранжировке следует учитывать традиции многоголосного распева, присущие данной местности, в которой бытует песня. Особого внимания заслуживает проблема выбора темпа песни в концертном варианте.

Следующий недостаток, часто встречающийся при музыкальной обработке народной песни, – это чрезмерное использование инструментального сопровождения. Природа русских народных песен – а capella. Песни, как правило, звучат без всякого сопровождения.

В поисках сценической выразительности, при постановке концертных номеров, многие руководители стремятся придать многим песням сюжетную основу, наполняя песню инсценировками, персонифицируя отдельных действующих лиц. Любая песня, сопровождаемая игрой, представляет «действие», некоторую театрализацию, в которой главенствующим выразительным средством является условность и лаконизм, умение с помощью небольшого «реквизита» создать иллюзию сложного и многообразного хороводного спектакля. Поведение певцов на сцене должно быть простым и естественным.

### **Хореография в работе над народной песней**

Выбор исполнительских средств при сценическом воплощении песенного фольклора зависит прежде всего от жанра песни и традиций её бытования в народной среде.

В исполнительской практике фольклорных ансамблей немалое место занимают народная хореография. Для каждого фольклорного коллектива существует целый арсенал хореографических движений, коленец, поворотов, дробушек, проходок и т.д. Петь и танцевать одновременно, как это делалось в старину. Главную роль в хоровом произведении с танцевальными движениями должна играть песня. А танец – это средство более полного раскрытия её содержания.

Хороводы и хороводные песни можно разделить по их содержанию на игровые и плясовые. В первых развивалось и приобретало более острую сюжетную направленность драматическое искусство (в частности, пантомима), во-вторых – получила право на самостоятельное существование и развитие народная хореография.

Инструментальное сопровождение вылилось в третью группу, существовавшую и как самостоятельный жанр, и как сопровождающая песни и танцы музыка.

Хороводы – игры представляют собой небольшие законченные музыкально-драматические сценки, разыгрываемые участниками хороводов. Действие обычно разыгрывалось внутри круга, либо между двумя шеренгами поющих. Главное для этих хороводов – содержание песни, ибо всё, о чём поётся в песне, должно изображаться действующими лицами в виде маленькой драматической сцены. Ведущую роль исполняла запевала, начинающая каждую строфу песни, а хор её продолжал. Содержание игровых песен весьма разнообразно, но это всегда какая-нибудь жанровая сценка из народного быта.

Пляски отличаются от хороводов-плясок степенью исполнительского мастерства, виртуозными приёмами. Главное здесь – общение с партнёром и независимость отдельных участников пляски. Поют здесь зрители, вокруг пляшущих. Темп таких песен значительно быстрее, чем в хороводных-плясовых.

Современные фольклорные ансамбли должны не только петь, но и хорошо двигаться, играть на народных музыкальных (шумовых, ударных) инструментах.

Работая над песнями с движениями, необходимо помнить, что разводка песни осуществляется им не для того чтобы отвлечь внимание слушателей от музыкальной ткани, а для того чтобы этим мощным средством выразительности помочь глубже раскрыть содержание песни, внести слушателя в ту атмосферу обряда или праздника, в которой естественно обитала звучащая песня с момента своего рождения.

### **Выбор фонограммы**

*Степень интеллектуально-духовного уровня поэтической (стихов) основы (при её наличии).* Важно учитывать этот критерий при выборе фонограммы, в которой присутствует вокал и есть какие-то тексты. Кроме соответствия значения текста, на каком бы языке он ни звучал, смыслу постановки, необходимо учитывать, что любой текст, будь то проза или стихи, несет еще и определенную степень интеллектуального и духовного уровня, которые помимо хореографии и музыки проникают в сознание как исполнителей, так и зрителей. Важно, чтобы эта степень была как можно более высокой.

Аналогичные требования постановщик должен предъявлять и к интеллектуально-духовному качеству фонограммы. Музыка имеет огромную, воздействующую на подсознательные сферы человека силу, и продуманность при выборе ее – очень важный фактор постановочного процесса. И в том и в другом случае уровень интеллектуально – духовного качества выбираемой музыки и текстов определяется соответствующим уровнем самого постановщика-педагога, что в свою очередь зависит от его самовоспитания и развития.

*Соответствие постановки и музыки.*

Музыка, используемая в постановках, кроме внешних атрибутов: громкости, темпо-ритма и т.п. – обладает еще и внутренними свойствами такими, как интеллектуальный уровень, духовное состояние и энергетика. Они могут существовать и

вместе, и по отдельности, и в различной степени. К примеру, произведения многих великих композиторов пронизаны интеллектом и духовностью, и, хотя темы многих их произведений так сказать "легких" по содержанию пьес подразумевают не обязательно энергетически мощную музыкальную ткань, но энергетикой их авторов они, безусловно обладают.

С другой стороны, существует музыка, имеющая явно невысокую интеллектуальную и духовную основу, но обладающая в то же время высокой физической энергетикой, содержащихся в ней различных факторов: эмоциональности, темперамента, воинственной агрессии, сексуальности, мощного ритмического состояния и т.п.

Постановщику важно уметь уловить эти качества в выбираемой им музыке, чтобы постараться создавать постановку, обладающую всеми характеристиками, присущими музыке, в том числе и перечисленными выше. Важно, чтобы она «пыталась дотянуться», соответствовала или, если это возможно, немного превосходила музыку в этих качествах.

*Соответствие музыкальной темы возрасту исполнителей.*

Музыка часто обладает так сказать возрастными характеристиками и важно, чтобы они хотя бы частично совпадали с возрастом, особенно юных, начинающих исполнителей. Этот критерий в чем-то аналогичен лексическому возрастному соответствию, который был рассмотрен выше. Иногда используется слишком сложная по философско-интеллектуальному состоянию музыка. Она сложна и по заложенному в ней смыслу и по ее музыкальному строению. При этом она может с трудом восприниматься «не доросшим» до него уровнем сознания юных исполнителей, так как выражает взрослые возрастные переживания их авторов. Часто и ритмический строй фонограммы достаточно сложен для не всегда развитого слуха исполнителей. Он либо слишком полиритмичен, либо слишком замедлен. И в том и другом случае, если восприятие его затруднено исполнителями, носит место слуховой дискомфорт в их сознании. Необходимо искать тот уровень музыкальной философской глубины, который был бы чуть выше уровня исполнителя, и доступен для него.

*Качество фонограммы.*

Конечно, далеко не всегда имеется возможность использования фонограмм совершенно идеального качества, но если уровень шумов в ней затрудняет нормальное восприятие самой музыки, то лучше все-таки отказаться от ее использования, как бы ни было высоко желание использовать именно ее, т.к. вред, наносимый слуховому восприятию особенно детей в данной ситуации, достаточно высок. Нечистая структура музыки подсознательно влияет на их отношение к чистоте и аккуратности в других жизненных ситуациях, снижая требовательность к этим понятиям как в себе, так и в окружающем мире.

*Логическая компоновка – монтаж фонограмм, составленных из разных музыкальных фрагментов.*

При использовании "сборных" фонограмм, кроме аккуратности соединения музыкальных "стыков", необходимо уметь создавать единую по звуковому сюжетному состоянию музыкальную линию, если подразумевается создать цельное, а не сюитное пластическое произведение. В противном случае может произойти "разорванность" смыслового ряда, создающая некоторую мозаичность восприятия произведения в целом. В данном случае важно внимательно подходить к так называемым "стыковым" участкам, где соединяются разные музыкальные фрагменты. Для цельности восприятия не желательно допускать явного "слышания" этих переходов, что достигается "нахождением" "родственных" по ритму, громкости и музыкальной ткани частей в стыкуемых музыкальных "кусках" и правильным их микшированием. Разумеется, данное правило имеет силу в случаях, когда кантилена и цельность музыки имеет значение.

*Использование узнаваемых музыкальных композиций (избитость).* Данный критерий достаточно субъективен, т.к. то, что для одного человека является "навязшим в зубах, старьем, вчерашним днем" и т.п., для другого может быть совсем незнакомым. Но

очень часто музыка, которую выбирает постановщик, заведомо широко известна, и он об этом знает. Разумеется, право каждого выбирать то, что он считает необходимым для себя. Но важно помнить, что в случае использования особо популярных музыкальных тем важно найти в ее постановочном воплощении что-то свое, отличное от других, либо решить эту музыку гораздо ярче и сильнее, чем другие постановщики в каких-то компонентах.

### **Оформление хореографической постановки**

К оформлению танца относятся костюмы, аксессуары и реквизит; грим и прически исполнителей; характер звучания музыки; техника сцены (декорации, художественное освещение, шумовое оформление). Все эти виды оформления должны выполнять единую задачу – помогать актерам, наиболее полно раскрыть содержание музыкального спектакля.

#### *Проектирование костюмов, разработка эскизов.*

Проектирование — есть отбор тех качеств, свойств, форм из выразительной палитры костюма (его конструктивных деталей, качеств цвета, фактурной поверхности материалов, способности их меняться во время того или другого сценического освещения), которые соответствовали бы данному музыкальному образу (характеру звучности, персонажам, тексту их телодвижений). Проектирование—это объединение отобранных форм и качеств в целостную композицию. Получаемые в результате эскизов костюмы должны также гармонично объединяться с оформлением сцены.

Костюм должен соответствовать следующим критериям:

- Этнографическое соответствие. Традиционные костюмы в комплексе с народной песней, хореографией и словесным действием должны сохранять и передавать специфические особенности определенного этноса.
- Укрупнение деталей. Для лучшего восприятия на расстоянии требуется увеличить некоторые этнографические элементы (декор, орнамент, дополнительные аксессуары).
- Подбор тканей. Следует выбирать материалы, максимально приближенные к домотканым (холст, полотно) и старинным фабричным образцам (ситец, коленкор, бязь, камка и др.
- Использование специальной отделки. Можно применять бисер, бусы, стеклярус, блестки и другую фурнитуру. Костюм должен быть удобным, не стеснять движения.
- Соответствие эстетическим требованиям. Костюм должен быть стилистически активным, хорошо читаемым, вызывать правильную образную ассоциацию и соответствовать эстетическому восприятию современного зрителя.
- Соответствие функциональным требованиям.

Конечно, все вышеназванные способы решения костюма зависят от разных факторов: постановочно-воспитательных задач, фантазии художника, материальных возможностей: наличие нужного материала, средств и т.д.). Но любое художественное разнообразие, решенное в гармонии со сценическим целым, не может не быть полезным для творческого развития создателей и зрителей.

В состав костюма входят аксессуары: платки, цветы, головные уборы, обувь. Каждая принадлежность костюма не может быть просто украшением или дополнением. Все работает на образ – таков закон сцены.

Особое внимание уделяется гриму и прическам. Они сочетаются со стилем и характером образа. Грим украшает лицо, помогает отразить национальные особенности, возраст, характер персонажа.

### **Реквизит, декорации**

Реквизит может выполнять три основные функции.

Первая функция – персонажная, когда какой-либо предмет, чаще относительно крупный, выступает в роли значимого самостоятельного персонажа. Так было в

предсцениграфии ритуально-обрядовых действий, когда все без исключения используемые предметы, которые впоследствии стали принадлежностью бытовой жизни, имели свое метафорическое образное содержание. «Стол – это святая святых, престол; скатерть – покрывало, метафора неба-воздуха; закрытая бочка – храм, корзина – сито для зерна и корзинка с новорожденным и так далее».

Вторая функция – игровая. Она предполагает использование исполнителем-актером тех или иных предметов реквизита для манипулирования в процессе игры для демонстрации тех или иных своих навыков, умений, приемов, для демонстрации характерных черт персонажа или ситуаций, в которых он, оказывается.

Так в фольклорном и старинных традиционных театрах полено могло изображать младенца, гребень – прялку и так далее; с помощью палки показывали скачущего на лошади всадника, с помощью стула – человека, взбирающегося в гору, а игрой с веером – восход солнца или луны, пролетающих в небе птиц, падающие листья, порывы ветра, не говоря уже разных состояниях героя (лукавство, печаль, гнев, радость, умиротворенность, торжество).

Третья функция реквизита – служить вещественным элементом обстановки реального места действия или атрибутом персонажа, обозначающим его положение, должность, специальность (скипетр, жезл, трезубец, булава, меч, посох, метла и прочее.) или принадлежностью его бытовой, производственной и прочих сфер жизнедеятельности (зонтик, чемодан, портфель, трость, кошелек, мобильный телефон и так далее).

В каждой из трех функций могут выступать практически одни и те же предметы, более того, часто так бывает в одном и том же спектакле, – в разные его моменты или даже одномоментно, по закону мгновенного театрального «перевоплощения».

В качестве реквизита используются предметы и вещи, как специально сделанные мастерами бутафорского цеха, так и взятые непосредственно из окружающей действительности и лишь по мере необходимости художественно обработанные, приспособленные к сцене. Наконец, реквизитом (с добавлением эпитета «исходящий») в театре называют все то, что актер во время своей игры-действия потребляет: еду, напитки, и тому подобное.

### **Создание афиши**

Афиша играет важную роль в формировании ожиданий зрителей и их готовности к посещению спектакля и часто является первым визуальным контактом аудитории со спектаклем. Хорошо оформленная афиша может привлечь внимание и вызвать интерес к спектаклю. Образ, цвет и шрифт могут создать определенное настроение и атмосферу, позволяя зрителю настраиваться на принимаемое произведение. Афиша может помочь зрителям идентифицировать себя с темой спектакля, делая его более личным и значимым.

#### *Элементы афиши.*

Создание театральной афиши включает в себя несколько ключевых элементов:

1. Название спектакля. Одним из самых важных элементов, оно должно быть выделено и запоминающимся. Название часто отражает основной сюжет или тему произведения.
2. Изображения. Используемые графические элементы должны соответствовать настроению и стилю спектакля. Это может быть, как оригинальная иллюстрация, так и фотографии с репетиций или сцен.
3. Даты и время показов. Информация о времени и дате проведения спектакля должна быть четкой и легко читаемой.
4. Место проведения. Нужно указать, где будет проходить спектакль (театр, культурный центр и т.д.), чтобы зрители могли легко найти это место.
5. Создатели и актеры. Важно указать участников, включая режиссера, сценариста и главных исполнителей, поскольку их имена могут привлечь зрителей.

6. Дополнительная информация. Возможные аннотации, отзывы, указания на возрастные ограничения и другие важные аспекты могут дополнять афишу.

*Творческий процесс создания афиши.*

Этапы создания афиши можно разделить на несколько фаз:

1. Исследование и анализ. Прежде чем начать работу над афишей, необходимо провести исследование спектакля. Это включает в себя изучение его темы, жанра, целевой аудитории и стилистических решений.
2. Создание нескольких концепций и идей.
3. Эскизы. Разработка нескольких эскизов. Важно затрагивать разные подходы к оформлению: минимализм, яркие графические элементы, использование каллиграфии и типографики.
4. Выбор инструментов. Определение, будут ли использоваться традиционные методы (распечатки, акварель) или цифровые. На этом этапе возможны эксперименты с различными материалами.
5. Подготовка и оформление. Создание окончательной версии афиши с учетом всех ранее рассмотренных аспектов, таких как композиция, цветовая палитра и шрифты.
6. Презентация и обсуждение. После завершения работы над афишей важно показать её другим.

**Второй этап** – защита выпускной квалификационной работы на открытом заседании Государственной экзаменационной комиссии.

Выполненная выпускная квалификационная работа (дипломный проект) должна последовательно до защиты пройти:

- предварительную предзащиту на предметно-цикловой комиссии;
- получение отзыва научного руководителя;
- получение рецензии.

Для защиты выпускной квалификационной работы студент должен представить следующий комплект документов:

- 1) выпускную квалификационную работу в одном экземпляре на бумажном носителе соответствующим образом оформленную, на титульном листе которой должна стоять подпись научного руководителя;
- 2) отзыв научного руководителя на бумажном носителе;
- 3) рецензия на бумажном носителе;

Данный комплект материалов сдается ответственному секретарю ГЭК не позднее, чем за один день до защиты.

*Допуск к защите выпускной квалификационной работы.*

Принятие решения о допуске обучающегося к защите выпускной квалификационной работы осуществляется предметно-цикловой комиссией «Этнохудожественное творчество» на основе сопоставления завершённой работы с заданием на её выполнение, требованиями к структуре и оформлению выпускных квалификационных работ; наличия отзыва научного руководителя и рецензии. Допуск студента к защите выпускной квалификационной работы подтверждается на титульном листе работы подписью председателя ПЦК с указанием даты допуска.

*Отзыв научного руководителя*

В отзыве научный руководитель характеризует качество работы, отмечает положительные стороны, особое внимание обращает на недостатки. Он также определяет степень самостоятельности и творческого подхода, проявленные студентом в период написания выпускной квалификационной работы, степень соответствия требованиям, предъявляемым к выпускным квалификационным работам соответствующего уровня. В

заключение отзыва научный руководитель дает рекомендацию о допуске (либо не допуске) выпускной квалификационной работы к защите.

Объем отзыва научного руководителя должен составлять 1 – 2 страницы машинописного текста на листе формата А4. Бланк оформления отзыва научного руководителя приведен в Приложении 6. Отзыв оформляется в одном экземпляре и сдается как отдельный документ вместе с выпускной квалификационной работой ответственному секретарю ГЭК.

#### *Рецензия*

В рецензии должен быть дан анализ содержания и основных положений рецензируемой работы, оценка актуальности избранной темы, самостоятельности подхода к ее раскрытию (наличия собственной точки зрения автора), умения пользоваться современными методами сбора и обработки информации, степени обоснованности выводов и рекомендаций, достоверности полученных результатов, их новизны и практической значимости. Наряду с положительными сторонами работы отмечаются недостатки работы.

В заключении рецензент дает характеристику общего уровня выпускной квалификационной работы и оценивает ее (по 5-балльной системе оценок), после чего подписывает рецензию. Кроме подписи на рецензии также ставится печать организации, в которой работает рецензент.

Объем рецензии должен составлять 1 – 2 страницы машинописного текста на листе формата А4. Отзыв рецензента оформляется в соответствии с формой, представленной в Приложении 7. Рецензия оформляется в одном экземпляре и сдается как отдельный документ вместе с выпускной квалификационной работой ответственному секретарю ГЭК.

Защита ВКР производится на открытом заседании ГЭК с участием не менее двух третей ее состава. Решения ГЭК принимаются на закрытых заседаниях простым большинством голосов членов комиссии, участвующих в заседании, при обязательном присутствии председателя комиссии ГЭК или его заместителя. При равном числе голосов голос председательствующего на заседании ГЭК является решающим.

На защиту ВКР отводится до 1 академического часа на одного обучающегося. На защите помимо членов ГЭК и студентов, проходящих процедуру защиты выпускной квалификационной работы (проекта), могут присутствовать научный руководитель, консультант, преподаватели и студенты.

Процедура публичной защиты осуществляется согласно следующем регламенту:

Председатель ГЭК вызывает студента, называет тему его дипломной работы и предоставляет ему слово для выступления.

Студент в течение 7 - 10 минут рассказывает о результатах своего исследования, сопровождая их мультимедиа презентацией (Приложение 8).

Студенту после выступления могут быть заданы вопросы по существу работы членами ГЭК и всеми присутствующими.

Затем председатель ГЭК предоставляет слово научному руководителю, если он присутствует на защите, или зачитывает его отзыв.

Потом председатель зачитывает внешнюю рецензию и предоставляет студенту возможность ответить на вопросы и замечания, которые могут содержаться в рецензии.

Окончательная оценка за ВКР выставляется на закрытом заседании ГЭК. При выставлении отметки учитываются:

- 1) содержание и оформление текста работы;
- 2) мнение научного руководителя;
- 3) оценка рецензента;
- 4) процесс защиты (выступление студента и ответы на вопросы).

Результаты защиты ВКР определяются оценками «отлично», «хорошо», «удовлетворительно», «неудовлетворительно» и объявляются в тот же день после оформления в установленном порядке протокола заседания ГЭК, который подписывается председателем ГЭК (в случае отсутствия председателя - его заместителем) и секретарем ГЭК и хранится в архиве образовательной организации. В протоколе записываются: итоговая оценка ВКР, присуждение квалификации и особые мнения членов комиссии.

Обучающиеся, не прошедшие защиту ВКР (дипломного проекта) по неуважительной причине или получившие неудовлетворительные результаты, проходят ГИА не ранее чем через шесть месяцев после прохождения ГИА впервые.

Уровень качества исполнения и защиты выпускной квалификационной работы и ее оценка ГЭК служат основанием для присуждения (либо не присуждения) выпускнику квалификации, соответствующей специальности.

*Выступление* защищающего ВКР студента строится на основе заранее подготовленных тезисов доклада, призванного показать уровень подготовки автора, его эрудицию и способность доступно изложить основные результаты проведенного исследования. Объем текста выступления составляет 4-6 страниц машинописного текста (шрифт 14, интервал 1,5).

Некоторые правила публичного выступления:

а) речь должна быть ясной, грамматически точной, уверенной, понятной и убедительной;

б) манера изложения должна быть спокойной, неторопливой;

в) необходимо употреблять правильные ударения в словах;

г) выбрать одежду, позу, жесты, манеру и форму поведения, адекватные ситуации;

д) выступать необходимо стоя;

е) отвечать на вопросы членов комиссии, не спеша, не суетясь, четко и уверенно, касаться только существа дела;

ж) проявлять скромность в оценке своих усилий и тактичность к задающим вопросы.

Выступление начинается с обращения к комиссии: *«Уважаемый председатель; уважаемые члены Государственной экзаменационной комиссии! Вашему вниманию представляется выпускная квалификационная работа на тему...»*

Текст выступления можно разбить условно на 3 части:

*В первой части* — в основных моментах повторяются введение работы, где характеризуется актуальность выбранной темы, дается описание проблемы, а также сформулирована цель и задачи работы. Это должно занимать по времени 1-2 минуты.

*Во второй части* особое внимание уделяется логике раскрытия и решения проблемы, ведущим теоретическим положениям, основным этапам практической работы.

Теоретический компонент раскрывается менее подробно, т. к. больше внимания целесообразно уделить практической части работы:

Доминирующее внимание должно быть, сконцентрировано на итоговых результатах. Особое внимание следует обратить на раскрытие идейно-тематического замысла мероприятия.

Практическая часть дипломной работы должна подтверждать сделанные выводы и предложения и может быть представлена:

– фотографиями;

– видеоматериалами и аудиоматериалами;

– предметами быта, домашней утвари, элементами костюмов, материальными источниками.

*В заключительной части* выступления целесообразно перечислить общие выводы, собрать воедино основные методические рекомендации (0,5 минуты).



Завершая выступление, произнесите фразу: *«Выступление окончено. Благодарю за внимание»*.

При подготовке выступления следует ознакомиться с отзывом и рецензией, учесть пожелания и замечания, содержащиеся в них, в своей речи. Исправлять текст работ после получения отзыва и рецензии не разрешается.

Текст выступления отрабатывается с научным руководителем сначала по содержанию, а затем по времени выступления.

Ответы на вопросы при защите ВКР должны быть краткими, четкими и хорошо аргументированными. Это наиболее сложная часть защиты. Следует пояснить, что вопросы на защите задаются с целью выяснения степени осознания проделанной работы, глубины проникновения в проблему. Для подготовки к этой процедуре студенту следует продумать ответы на разные по содержанию вопросы:

- по формулировке понятий, содержащихся в названии;
- по научному аппарату и его соответствию теме исследования;
- по изученным источникам и соответствию ссылок на них списку литературы;
- по методике осуществления эксперимента, технологии сбора и фиксирования фактического материала и интерпретации данных;
- по соответствию методики констатирующего эксперимента объекту исследования;
- по соответствию методики формирующего эксперимента предмету исследования;
- о возможных трудностях, которые испытывал студент в процессе проведения исследования.

Студенту следует также продумать свой внешний вид. Для защиты следует выбрать строгую академическую форму одежды: костюм или платье должны соответствовать деловому стилю.

Критерии оценки ВКР включают 4 параметра:

1. Качество выступления выпускника.
2. Ответы студента на вопросы
3. Оформление работы
4. Демонстрационный материал

Подробное описание критериев оценки представлено в таблице 1.

**Критерии выставления оценок 1 этапа (творческого показа)**

**«Отлично»** - выпускник демонстрирует:

- материал для сценария, в котором учтены жанровые особенности действия, используются историко-этнографические, архивные, экспедиционные материалы;
- способность к анализу и отбору лучших образцов народного художественного творчества для исполнительской деятельности любительского творческого коллектива и отдельных его участников;
- готовность к осуществлению постановок в соответствии со сценарным планом;
- раскрытие и реализацию творческой индивидуальности участников коллектива с использованием в работе историко-этнографических, архивных, экспедиционных материалов с учетом региональных особенностей;
- исполнительское искусство участников коллектива в качестве актера, певца, танцора;
- использование участниками коллектива навыков ансамблевого пения и фольклорной импровизации;
- комплексное использование участниками коллектива различных приемов народного исполнительского искусства – пение, танец, игра на инструменте;
- соблюдение особенностей фольклорного звукоизвлечения и техники дыхания участниками коллектива при исполнении фольклорного материала;

- умение обоснованно и эффективно применять разнообразные технические средства при реализации художественно-творческих задач;
- подбор сценических костюмов, грима, реквизита, бутафории и декораций в соответствии с темой творческого показа;
- умение использовать информационно -коммуникационные технологии для реализации художественно -творческих задач;
- взаимодействие участников показа на сценической площадке;
- слаженную работу в команде по созданию и реализации театрализованного представления;

**«Хорошо»** - выпускник демонстрирует:

- материал для сценария, в котором учтены жанровые особенности действия, используются историко-этнографические, архивные, экспедиционные материалы;
- способность к анализу и отбору лучших образцов народного художественного творчества для исполнительской деятельности любительского творческого коллектива и отдельных его участников;
- готовность к осуществлению постановок в соответствии со сценарным;
- раскрытие и реализацию творческой индивидуальности участников коллектива с использованием в работе историко-этнографических, архивных, экспедиционных материалов с учетом региональных особенностей;
- хороший уровень исполнительского искусства участниками коллектива в качестве актера, певца, танцора;
- использование в неполной мере участниками коллектива навыков ансамблевого пения и фольклорной импровизации;
- комплексное использование участниками коллектива различных приемов народного исполнительского искусства – пение, танец, игра на инструменте;
- соблюдение особенностей фольклорного звукоизвлечения и техники дыхания участниками коллектива при исполнении фольклорного материала;
- умение обоснованно и эффективно применять разнообразные технические средства при реализации художественно -творческих задач;
- подбор сценических костюмов, грима, реквизита, бутафории и декораций в соответствии с темой творческого показа;
- умение использовать информационно -коммуникационные технологии для реализации художественно -творческих задач;
- взаимодействие участников показа на сценической площадке прослеживается не всегда; слаженную работу в команде по созданию и реализации театрализованного представления.

**«Удовлетворительно»** - выпускник демонстрирует:

- материал для сценария, в котором не в полной мере учтены жанровые особенности действия, в малом объеме используются историко-этнографические, архивные, экспедиционные материалы;
- способность к анализу и отбору лучших образцов народного художественного творчества для исполнительской деятельности любительского творческого коллектива и отдельных его участников;
- готовность к осуществлению постановок в соответствии со сценарным планом в сроки;
- раскрытие и реализацию творческой индивидуальности участников коллектива с использованием в работе историко-этнографических, архивных, экспедиционных материалов с учетом региональных особенностей;
- удовлетворительный уровень исполнительского искусства участниками коллектива в качестве актера, певца, танцора;
- использование в неполной мере участниками коллектива навыков ансамблевого пения и фольклорной импровизации;

- комплексное использование участниками коллектива различных приемов народного исполнительского искусства – пение, танец, игра на инструменте;
- соблюдение особенностей фольклорного звукоизвлечения и техники дыхания участниками коллектива при исполнении фольклорного материала;
- умение эффективно применять разнообразные технические средства при реализации художественно - творческих задач, при этом в неполной мере их обосновывать;
- подбор сценических костюмов, грима, реквизита, бутафории и декораций в неполной мере соответствуют теме творческого показа;
- умение использовать информационно-коммуникационные технологии для реализации художественно-творческих задач;
- взаимодействие участников показа на сценической площадке прослеживается не всегда; слаженную работу в команде по созданию и реализации театрализованного представления.

**«Неудовлетворительно»** - выпускник демонстрирует:

- материал для сценария, в котором не учтены жанровые особенности действия, в малом объеме не используются историко-этнографические, архивные, экспедиционные материалы;
- неспособность к анализу и отбору лучших образцов народного художественного творчества для исполнительской деятельности любительского творческого коллектива и отдельных его участников;
- неготовность к осуществлению постановок в соответствии со сценарным планом в сроки и условиях, приближенных к деревенской среде или городской площади;
- неумение раскрыть и реализовать творческую индивидуальность участников коллектива с использованием в работе историко-этнографических, архивных, экспедиционных материалов с учетом региональных особенностей;
- неудовлетворительный уровень исполнительского искусства участниками коллектива в качестве актера, певца, танцора;
- использование в неполной мере участниками коллектива навыков ансамблевого пения и фольклорной импровизации;
- не в полной мере комплексное использование участниками коллектива различных приемов народного исполнительского искусства – пение, танец, игра на инструменте;
- соблюдение особенностей фольклорного звукоизвлечения и техники дыхания участниками коллектива при исполнении фольклорного материала;
- неумение обоснованно и эффективно применять разнообразные технические средства при реализации художественно-творческих задач;
- подбор сценических костюмов, грима, реквизита, бутафории и декораций в неполной мере соответствуют теме творческого показа;
- недостаточное умение использовать информационно-коммуникационные технологии для реализации художественно-творческих задач;
- взаимодействие участников показа на сценической площадке прослеживается не всегда; неслаженную работу в команде по созданию и реализации театрализованного представления.

Таблица 1-Критерии оценки ВКР

Критерии	Показатели			
	оценки «2 - 5»			
	«неудовлетворительно»	«удовлетворительно»	«хорошо»	«отлично»
<b>Актуальность и научный аппарат</b>	<p>Работа не зачтена – необходима доработка</p> <p>Актуальность исследования автором не обосновывается.</p> <p>Цель и задачи сформулированы неполно и неточно (Цель и задачи не соответствуют содержанию)</p>	<p>Актуальность:</p> <p>- не сформулирована;</p> <p>- сформулирована в общих чертах;</p> <p>- не аргументирована (не обоснована ссылками на источники)</p> <p>Некорректно сформулирован научный аппарат исследования</p>	<p>Автор обосновывает актуальность направления исследования в целом, не конкретизирует собственный вклад</p> <p>Грамотно сформулированы цель, задачи, предмет, объект исследования.</p>	<p>Актуальность проблемы исследования обоснована цифрами и фактами настоящего времени</p> <p>Цель, задачи, предмет, объект исследования сформулированы корректно</p> <p>Методы исследования валидны</p>
<b>Логика работы</b>	<p>Содержание и тема работы не согласуются между собой</p>	<p>Содержание и тема работы недостаточно согласованы</p> <p>Отдельные задачи неполно реализованы в тексте работы</p>	<p>Содержание, как целой работы, так и ее частей связано с темой работы, но имеются небольшие отклонения.</p> <p>Материал излагается в целом логично, противоречия небольшие</p>	<p>Содержание, как целой работы, так и ее частей связано с темой работы</p> <p>В каждой части (главе, параграфе) присутствует обоснование, почему эта часть рассматривается в рамках данной темы</p>
<b>Сроки</b>	<p>Работа сдана с опозданием (более 3-х дней задержки)</p>	<p>Работа сдана с опозданием (более 3-х дней задержки)</p>	<p>Работа сдана в срок (либо с опозданием в 2-3 дня)</p>	<p>Работа сдана с соблюдением всех сроков</p>

Самостоятельность в работе	<p>Большая часть работы списана из одного источника, либо заимствована из сети Интернет</p> <p>Авторский текст почти отсутствует</p> <p>Студент не советовался с научным руководителем в процессе работы над проектом</p> <p>Студент отказывается показать черновики, конспекты</p>	<p>Самостоятельные выводы:</p> <ul style="list-style-type: none"> <li>- отсутствуют;</li> <li>- формальны</li> </ul> <p>Автор недостаточно хорошо ориентируется в содержании работы, нечетко формулирует основные понятия, затрудняется в объяснении полученных результатов</p> <p>Значительные (более двух абзацев) отрывки переписаны из источников</p>	<p>Выводы после параграфов и глав недостаточно конкретны, иногда не связаны с содержанием параграфа, главы</p> <p>Автор не всегда обоснованно и конкретно выражает свое мнение по поводу основных аспектов содержания работы</p>	<p>После каждой главы, параграфа автор работы делает самостоятельные выводы</p> <p>Автор четко, обоснованно и конкретно выражает свое мнение по поводу основных аспектов содержания работы</p> <p>Студент достаточно свободно ориентируется в терминологии, используемой в ВКР, практическая часть работы выполнена грамотно, выводы соответствуют задачам исследования</p>
Оформление работы	Более 3 нарушений правил оформления, низкая культура ссылок.	В оформлении работы допущены неточности (1-2)	Есть небольшие недочеты в оформлении работы, ссылок	Соблюдены все правила оформления работы
Литература	<p>Автор не владеет материалом, не может назвать и кратко изложить содержание используемых книг.</p> <p>Изучено менее 10 источников, представленных в разделе «Литература»</p>	<p>Изучено не менее 15 источников, представленных в разделе «Литература»</p> <p>Автор пользовался устаревшей литературой</p>	Автор хорошо ориентируется в представленном списке литературы, активно пользуется Интернет- ресурсом	Количество источников более 30. Все они использованы в работе. Студент легко может перечислить и кратко изложить содержание используемых книг

Защита работы	Автор показал слабую ориентировку в понятиях, которые использует в своей работе, совсем не ориентируется в терминологии работы	Автор, в целом, владеет содержанием работы, но при этом затрудняется в ответах на вопросы членов ГЭК  Допускает неточности и ошибки при толковании основных положений и результатов работы, не имеет собственной точки зрения на проблему исследования	Автор достаточно уверенно владеет содержанием работы, в основном, отвечает на поставленные вопросы, но допускает незначительные неточности при ответах, уместно использует наглядный материал  В содержании и оформлении наглядного материала есть неточности	Автор уверенно владеет содержанием работы, высказывает свою точку зрения, опираясь на соответствующие теоретические положения, грамотно и содержательно отвечает на поставленные вопросы  Уместно использует грамотно оформленный материал
Оценка работы	Оценка «2» ставится, если студент обнаруживает непонимание содержательных основ исследования и неумение применять полученные знания на практике, защиту строит несвязно, допускает существенные ошибки, в теоретическом обосновании, которые не может исправить даже с помощью членов комиссии, практическая часть ВКР не выполнена  В оформлении работы допущены значительные неточности	Оценка «3» ставится, если студент на низком уровне владеет методологическим аппаратом исследования, допускает неточности при формулировке теоретических положений выпускной работы, материал излагается несвязно, практическая часть ВКР выполнена некачественно  В оформлении работы допущены неточности	Оценка «4» ставится, если студент на достаточно высоком уровне овладел методологическим аппаратом исследования, осуществляет содержательный анализ теоретических источников, но допускает отдельные неточности в теоретическом обосновании или допущены неточности в интерпретации результатов  В процессе защиты использована наглядность. Оформление работы соответствует требованиям не полностью	Оценка «5» ставится, если студент на высоком уровне владеет методологическим аппаратом исследования, осуществляет сравнительно-сопоставительный анализ разных теоретических подходов, практическая часть ВКР выполнена качественно и на высоком уровне. Выводы корректны. В процессе защиты грамотно использована наглядность. Оформление работы соответствует требованиям полностью

## **6. Учебно-методическое и информационное обеспечение**

Реализация подготовки выпускной квалификационной работы (дипломного проекта) обеспечивается доступом каждого обучающегося к библиотечным фондам или к электронным библиотекам, по содержанию соответствующим списку литературы учебной программы.

Обучающиеся должны быть обеспечены доступом к научно-методическим фондам колледжа:

- библиотека;
- ЭБС

## **7. Хранение выпускных квалификационных работ (дипломных проектов)**

Выполненные студентами выпускные квалификационные работы (дипломные проекты) хранятся после их защиты в колледже не менее пяти лет. Списание ВКР оформляется соответствующим актом. Лучшие ВКР, представляющие учебно-методическую ценность, могут быть использованы в качестве учебных пособий в кабинетах образовательной организации.

По запросу предприятия, учреждения, образовательного учреждения директор колледжа имеет право разрешить снимать копии выпускных квалификационных работ (дипломных проектов) выпускников.

Протоколы защиты ВКР (дипломного проекта) выпускников хранятся в архиве колледжа в соответствии с номенклатурой дел в колледже.

**Примерные темы выпускных квалификационных работ**

1. Локальные особенности бытования традиционного фольклора села Канаевка, Городищенского района Пензенской области (по материалам экспедиции).
2. Локальные особенности бытования традиционного фольклора с. Напольный Вьяс Лунинского района Пензенской области (по материалам экспедиции.)
3. Локальные особенности бытования традиционного фольклора села Скуратово Вадинского района Пензенской области (по материалам экспедиции).
4. Локальные особенности бытования традиционного фольклора села Канаевка, Городищенского района, села Русский Ишим Городищенского района Пензенской области (по материалам экспедиции).
5. Локальные особенности бытования традиционного фольклора села Беково Бековского района Пензенской области (по материалам экспедиции).



## Примерный репертуарный список

1. Две разнохарактерные песни, записанные в Пензенской области, а также песни других регионов России, обработки, аранжировки, авторские произведения:

- «Брали девки лён» - плясовая песня Пензенской области,
- «На опушке леса» - лирическая песня Пензенской области,
- «Чудный месяц» - романс Пензенской области,
- «За лесом солнце воссияло» - лирическая солдатская песня Пензенской области,
- «Не велят Маше за речку ходить» - лирическая песня Пензенской области,
- «Возвала душа» - духовный стих Пензенской области,
- «Любо мне, когда Дон разливается» - лирическая песня Донских казаков,
- «Сосна» - свадебная песня Белгородской области,
- «Поезд уходит далёко» - поздняя городская песня,
- «Среди долины ровныя» - городской романс Московской области,
- «Всю вселенную проехал» - лирическая песня Волгоградской области,
- «Не будите меня молодую» - плясовая песня Белгородской области,
- «На грязной недели» - календарная песня Брянской области.

2. Обработка русской народной песни:

- «Из-за леса, леса тёмного» - р.н.п. в обработке А.Артёмкина,
- «Накинув плащ» - городской романс, обработка Н.Маркиной,
- «Три садочка» - р.н.п., обработка В.Болдыревой,
- «Белая берёза» - р.н.п., обработка В.Круковского

3. Авторские произведения:

- «На сопках Манчжурии» - сл. и муз. И.А.Шатрова
- «Русь святая» - сл.и муз Ж. Бичевской,
- «Варяг» - сл. перевод Е.Студенской, муз. А.С.Турищева,
- «Тарантасик» - сл.и муз. М.Устинова,
- «Белоруссия» - сл. Н.Добронравова, муз. А.Пахмутовой,
- «Подари мне платок» - сл. О.Афанасьевой, муз. В.Преображенского,
- «Ты Россиюшка» - сл.и муз. Е.Гуляевой.

**Титульный лист**

Министерство культуры и туризма Пензенской области  
Государственное бюджетное профессиональное образовательное учреждение  
«Пензенский колледж искусств»

**ВЫПУСКНАЯ КВАЛИФИКАЦИОННАЯ РАБОТА  
№ ДР – 51.02.01 – XX – 25**

(шрифт 14, все буквы прописные, выделенные жирным шрифтом, не допускаются  
переносы)

\_\_\_\_\_  
\_\_\_\_\_  
(тема дипломной работы)

Выполнил(а): \_\_\_\_\_,  
(Ф. И.О. полностью)  
обучающийся(ая) 4 курса,  
группы 21ЭХТ41  
по специальности «Народное  
художественное творчество»,  
вид Этнохудожественное творчество  
подготовки, очной формы обучения.  
Руководитель выпускной  
квалификационной  
работы \_\_\_\_\_  
(подпись, должность, Ф. И.О. полностью)  
Оценка \_\_\_\_\_  
Председатель ГЭК \_\_\_\_\_  
(подпись, должность, Ф. И.О. полностью)

Пенза, 2025г.

## Содержание

### Введение

### ГЛАВА 1 Художественно-историческая часть

- 1.1 Исторический очерк района области, где проходила этнографическая экспедиция
- 1.2 Исторический очерк села или деревни, где проходила этнографическая экспедиция
- 1.3 Путевой очерк по этнографической экспедиции (описание прохождения экспедиции).
- 1.4 При наличии этнографического материала бытования фольклора (обычаи, обряды, праздники, костюмы и т.д.);

### ГЛАВА 2 Аналитические материалы этнографической экспедиции

- 2.1 Нотированные расшифровки традиционных песни (не менее 10);
- 2.2 Анализ песен;
- 2.3 Комментарии к песням;
- 2.4 Реестр диска «Традиционные песни села...»;

### Заключение

### Список использованных источников (литературы)

### Приложение (приложения состоят из аудио и видеоматериала экспедиции)

## Календарный график

выполнения выпускной квалификационной работы (дипломной работы, дипломного проекта)

по специальности 51.02.01 Народная художественное творчество, вид Этнографическое творчество

на \_\_\_\_\_ учебный год

№ п/п	Наименование этапа выполнения	Срок выполнения этапа	Форма фиксации результата	Ответственный
1.	Выбор тем выпускных квалификационных работ	сентябрь	Список тем ВКР	Руководители ВКР
2.	Рассмотрение тем выпускных квалификационных работ на заседании ПЦК	сентябрь-октябрь	Представление выписки из протокола заседания ПЦК в методический кабинет	Председатель ПЦК
3.	Рассмотрение тем выпускных квалификационных работ на методическом совете	октябрь	Выписка из протокола заседания методического совета	Зам. директора по учебной работе, методисты
4.	Утверждение и закрепление тем выпускных квалификационных работ за руководителями и студентами	октябрь	Приказ	Зам. директора по учебной работе
5.	Написание введения и списка литературы выпускной квалификационной работы	декабрь	Введение выпускной квалификационной работы	Руководители ВКР
7.	Написание 1-ой главы выпускной квалификационной работы	март	Представление введения и 1-ой главы выпускной квалификационной работы	Руководители ВКР
8.	Доработка теоретической части выпускной квалификационной работы (устранение замечаний)	март-апрель	Теоретическая часть выпускной квалификационной работы	Руководители ВКР
9.	Написание 2-ой главы выпускной квалификационной работы	апрель	Представление 2-ой главы выпускной квалификационной работы	Руководители ВКР
10.	Оформление выпускной квалификационной работы, подготовка тезисов доклада и презентации для защиты выпускной квалификационной работы	май	Тезисы и презентация выпускной квалификационной работы.	Руководители ВКР
11.	Предзащита выпускной	май	Реферат	Председатель

	квалификационной работы		выпускной квалификационной работы. Выступление студентов на конференции.	ПЦК Руководители ВКР
12.	Назначение рецензентов выпускных квалификационных работ.	июнь	Приказ директора	Зам. директора по учебной работе
13.	Подготовка письменного отзыва на квалификационную работу	За 5 дней до защиты	Письменный отзыв по форме	Руководители ВКР
14.	Рецензирование выпускной квалификационной работы.	За 2 дня до защиты	Письменная рецензия по форме	Рецензент
15.	Представление выпускной квалификационной работы (с отзывом, рецензией, презентацией).	За 2 дня до защиты	Выпускная квалификационная работа, готовая к защите	Председатель ПЦК, руководители ВКР
16.	Защита выпускной квалификационной работы	июнь		Руководители ВКР

## **Примеры оформления списка использованных источников**

### **Законодательные материалы**

Российская Федерация. Законы. Об общих принципах организации местного самоуправления в Российской Федерации: Федеральный закон № 131-ФЗ: [принят Государственной думой 16 сентября 2003 года: одобрен Советом Федерации 24 сентября 2003 года]. – Москва: Проспект, 2017. – 158 с. – ISBN 978-5-392-26365-3. – Текст: непосредственный.

### **Стандарты**

ГОСТ 7.82-2001. Библиографическая запись. Библиографическое описание электронных ресурсов: общие требования и правила составления: межгосударственный стандарт: издание официальное: утвержден и введен в действие Постановлением Государственного комитета Российской Федерации по стандартизации и метрологии от 4 сентября 2001 г. № 369-ст.: введен впервые: дата введения 2002-07-01 / разработан Российской государственной библиотекой, НТИЦ «Информрегистр» и Межгосударственным техническим комитетом по стандартизации МТК 191 «Научно-техническая информация, библиотечное и издательское дело». – Минск; Москва: Изд-во стандартов, 2001. – 28 с. – Текст: непосредственный.

### **Описание диссертаций и авторефератов диссертаций**

Аврамова Е.В. Публичная библиотека в системе непрерывного библиотечно-информационного образования: специальность 05.25.03 «Библиотековедение, библиографоведение и книговедение»: диссертация на соискание ученой степени кандидата педагогических наук / Аврамова Елена Викторовна; Санкт-Петербургский государственный институт культуры. – Санкт-Петербург, 2017. – 361 с. – Текст: непосредственный.

### **Описание книг 1 автора**

Грибко Д.Н. Зарубежный опыт функционирования университетских электронных библиотек / Д.Н. Грибков. – Москва: Профессия, 2019. – 394 с. – ISBN 990-569485-208-6. – Текст: непосредственный.

### **Описание книг 2 авторов**

Земсков А.И. Электронная информация и электронные ресурсы: публикации и документы, фонды и библиотеки / А.И. Земсков, Я.Л. Шрайберг; под ред. Л.А. Казаченковой. – Москва: Профессия, 2019. – 234 с. – ISBN 978-5-89485-218-8. – Текст: непосредственный.

### **Описание книг 3 авторов**

Моргенштерн И.Г. Общее библиографоведение: учеб. пособие / И. Г. Моргенштерн, Р.Д. Пеков, Л.Б. Ильнев. – 3-е изд., стер. – Санкт-Петербург: Лань: Планета музыки, 2017. – 212 с. – (Учебники для ВУЗов: спец. лит.). – ISBN 708-5-49985-214-7. – Текст: непосредственный.

### **Описание книг 4 авторов**

Библиотечное краеведение: теоретико-методологический аспект / Н.Н. Кушнаренко, Г.Е. Елисеев, Н.О. Перович, Л.Д. Носков; Московский гос. ин-т культуры. – Москва, 2013. – 863 с. – Текст: непосредственный.

### **Описание книг 5 и более авторов**

Интернет и дети: социальное поведение молодых россиян в Интернете / Э.П. Печерская, В.Б. Звоновский, Д.Ю. Меркулова [и др.]. – Самара, 2013. – 405 с. – Текст: непосредственный.

### **Описание книг без указания авторов**

Детское чтение в России / сост.: М.А. Веденяпина, О.П. Мезенцева, Е.А. Колосова; ред. Е.А. Армадерева. – Москва: РГДБ, 2014. – 378 с. – Текст: непосредственный.

Библиотека в электронной среде: рецепты продвинутого пользователя: научно-практическое пособие / под общ. ред. Б.Р. Логинова. – Москва: Либерей-Бибинформ, 2011. – 192 с. – Текст: непосредственный.

### **Описание книги с CD ROM и т.д.**

Основы системного анализа и управления: учебник / О.В. Афанасьева, А.А. Клавдиев, С.В. Колесниченко, Д.А. Первухин; Министерство образования и науки Российской Федерации, Санкт-Петербургский горный университет. – Санкт-Петербург: Профессия, 2017. – 1 CD-ROM. – Систем. требования: ПК с частотой ЦП от 800 МГц и выше; Windows XP и выше; дисковод CD-ROM. – Загл. с титул. экрана. – Текст: электронный.

### **Описание статей из периодических изданий**

Ляшко Н.Г. Чтобы профессия была по душе / Н.Г. Ляшко. – Текст: непосредственный // Современная библиотека. – 2015. – № 10. – С. 29-32.

### **Описание изданий**

Ратнер Л.Н. Дорогой великой скорби: памяти новомучеников: [комплект репродукций графических работ] / Лилия Ратнер; автор ст. И. Языкова. – Москва: МХК «Осанна», 2017. – 1 папка (17, [1] отд. л.): ил., цв. ил.; 30х22 см. – ISBN 978-5-901293-09-6. – Изображение: непосредственное.

### **Описание нотных изданий**

Степанов С.И. Песня про купца Калашникова: опера в 2 действиях, 5 картинах с эпилогом: по поэме М.Ю. Лермонтова «Песня про царя Ивана Васильевича, молодого опричника и удалого купца Калашникова» / Сергей Степанов; либретто Л. Предвечной и С. Степанова. – Клавир (с пением). – Самара: Степанов С.И., 2017. – 177 с. – ISMN 979-0-9003146-3-5. – Музыка: непосредственная.

### **Описание картографических изданий**

Физическая карта мира: западное полушарие, восточное полушарие / составление, оформление, дизайн ООО «РУЗ Ко»; картографическая основа – Росреестр. – 1:43 500 000. – Москва: РУЗ Ко, 2016. – 1 к.: цв. текст, ил.; 67х99 см. – ISBN 978-5-89485-218-8. – Изображение: непосредственное.

### **Описание аудиоиздания**

Лермонтов М.Ю. Герой нашего времени: роман: [аудиокнига] / М. Ю. Лермонтов; читает И. Басов. – Москва: Звуковая книга, 2007. – 1 CD-ROM (6 ч 55 мин). – Загл. с титул. экрана. – Формат записи: MP3. – Устная речь: аудио.

### **Описание видеоиздания**

Иваново детство: художественный фильм по мотивам рассказа В. Богомолова «Иван» / авторы сценария: В. Богомолов, М. Папава; режиссер постановщик А. Тарковский; оператор В. Носов; художник Е. Черняев; композитор В. Овчинников; в ролях: Н. Бурляев, В. Зубков, Е. Жариков [и др.]; киностудия «Мосфильм». – Москва: Киновидеообъединение «Крупный план», 2007. – 1 DVD-ROM (1 ч 30 мин): черно-белый, зв. – Загл. с титул. экрана. – Фильм вышел в 1962 г. – Изображение: видео.

### **Описание мультимедийных электронных изданий**

Романова Л.И. Английская грамматика: тестовый комплекс / Л. Романова. – Москва: Айрис: MagnaMedia, 2014. – 1 CD-ROM. – (Океан знаний). – Загл. с титул. экрана. – Текст. Изображение. Устная речь: электронные.

### **Описание электронных ресурсов**

eLIBRARY.RU: научная электронная библиотека: [сайт]. – Москва, 2022. – URL: <https://elibrary.ru> (дата обращения: 09.01.2022). – Режим доступа: для зарегистрир. пользователей. – Текст: электронный.

Донская государственная публичная библиотека: [сайт] / Мин-во культуры РФ [и др.]. – Москва: Руслан, сор. 2022. – URL: <http://www.dspl.ru/> (дата обращения: 19.02.2022). – Текст: электронный.

Информационные технологии в библиотеках: дайджест-конспект / Новосиб. гос. обл. науч. б-ка; сост. И.М. Хвостенко; ред. Н.П. Носова; отв. за вып. В.Г. Деев. – Новосибирск: Изд-во НГОНБ, 2015. – 90 с. – URL: <https://ngonb.ru/docs/.pdf> (дата обращения: 09.03.2022). – Текст: электронный. Персиянцева, Н.А. Формирования информационной культуры обучающихся /

Н.А. Персиянцева. – Текст: электронный // Мультиурок. – URL: [https://multiurok.ru/files/formirovaniie-informatsionnoi-kul-turyobu\\_chaiushc.html](https://multiurok.ru/files/formirovaniie-informatsionnoi-kul-turyobu_chaiushc.html) (дата обращения: 03.02.2022).

Степанов В.К. Информационно-библиографическая деятельность в цифровой среде: состояние и анализ тенденций / В.К. Степанов. – URL: <http://www.gpntb.ru/win/inter-events/crimea2003/trud/tom1/sec/Doc60.HTML> (дата обращения: 30.01.22). – Текст: электронный.

Юрченко О.Н. Проектная деятельность публичной библиотеки / О.Н. Юрченко. – Текст: электронный // Молодой ученый. – 2019. – № 39. – С. 274-278. – URL: <https://moluch.ru/archive/277/62626/> (дата обращения: 27.02.2022).



**ОТЗЫВ  
РУКОВОДИТЕЛЯ НА ВЫПУСКНУЮ КВАЛИФИКАЦИОННУЮ РАБОТУ**

студента(ки)                      ГБПОУ                      «Пензенский                      колледж                      искусств»

\_\_\_\_\_ фамилия, имя, отчество

\_\_\_\_\_ группы \_\_\_\_\_

\_\_\_\_\_ специальности (код, наименование) \_\_\_\_\_

\_\_\_\_\_ выполненную на тему: \_\_\_\_\_

\_\_\_\_\_ Актуальность темы \_\_\_\_\_

\_\_\_\_\_ Оценка качества содержания работы \_\_\_\_\_

\_\_\_\_\_ Оценка работы студента (соблюдение сроков выполнения работы; его личных исследовательских качеств, степень его самостоятельности) \_\_\_\_\_

\_\_\_\_\_ Замечания к работе \_\_\_\_\_

\_\_\_\_\_ Рекомендации к работе (соответствие предъявляемым требованиям, допуск к защите, дополнительная информация для ГЭК, рекомендуемая оценка) \_\_\_\_\_

\_\_\_\_\_ Руководитель \_\_\_\_\_ / \_\_\_\_\_

ФИО

подпись

«\_\_\_\_\_» \_\_\_\_\_ 20\_\_ год

**ОТЗЫВ  
РУКОВОДИТЕЛЯ НА ВЫПУСКНУЮ КВАЛИФИКАЦИОННУЮ РАБОТУ**

студента(-ки) ГБПОУ «Пензенский колледж искусств» \_\_\_\_\_  
фамилия, имя, отчество

группы \_\_\_\_\_ специальности (код, наименование): \_\_\_\_\_  
выполненную на тему: \_\_\_\_\_

**ТЕКСТ ОТЗЫВА, КОТОРЫЙ СОДЕРЖИТ ИНФОРМАЦИЮ:**

1. Обоснование актуальности работы;
2. Качество выполненной работы (соответствие содержания плану, количество и качество проанализированных источников, обоснованность примененных методов исследования, качество изложения материала);
3. Практическая значимость работы;
4. Характеристика личностных качеств исследователя, выполнения им плана работы и рекомендаций руководителя;
5. Замечания и рекомендации по работе;
6. Соответствует ли данная работа предъявляемым требованиям; рекомендуется ли к защите (если нет, то указать по какой причине) и с какой оценкой.

Руководитель \_\_\_\_\_ / \_\_\_\_\_  
ФИО подпись

«\_\_\_\_\_» \_\_\_\_\_ 20\_\_ год

## РЕЦЕНЗИЯ НА ВЫПУСКНУЮ КВАЛИФИКАЦИОННУЮ РАБОТУ

	тема работы
студента(ки) ГБПОУ «Пензенский колледж искусств»	
ФИО (полностью)	
группы _____	специальности (код, наименование) _____
1. Актуальность исследования _____	
2. Формулировка понятийного аппарата _____	
3. Содержание работы, логичность, структурированность изложения материала, соответствие содержания цели и задачам исследования _____	
4. Практическая значимость работы _____	
5. Сильные и слабые стороны работы, замечания _____	
6. Заключение о соответствии работы предъявляемым требованиям _____	
7. Рекомендуемая оценка _____ (_____)	
Рецензент _____	/ _____
подпись	ФИО, должность, место работы

### Требования к презентации

Для создания презентации используется стандартная программа PowerPoint из пакета Microsoft Office. Помимо PowerPoint можно использовать привычный текстовый редактор Word.

После создания презентации в Word необходимо сконвертировать файл в PDF формат для удобства демонстрации. Аналогично, презентацию в PowerPoint можно преобразовать в PDF.

На защиту дается 7 - 10 минут, поэтому важно, чтобы слайды точно и емко подтверждали сказанное автором.

#### Структура презентации

- Первый слайд является титульным. Он должен содержать все необходимые данные: название учебного заведения, ФИО, группу студента, название дисциплины и работы, год защиты.
- Второй слайд описывает цель и задачи исследования.
- Далее идет основная часть работы – это содержание научной работы, в котором отражены все (или ведущие) его пункты. Основная часть может быть разделена на отдельные главы, в зависимости от характера работы.
- Заключение или выводы – слайд о результатах проделанной работы. Это могут быть значимые обобщения того, что вы сделали или собственное мнение об изученном материале – насколько глубоко изучена тема, решены ли все проблемы, связанные с ней.

#### Оформление и форматирование.

Презентация должна соответствовать следующим требованиям:

- Оптимальный объем – 10-15 слайдов;
- Вверху каждого слайда заголовок;
- Размер шрифта заголовков 28-32, для текста 18-24;
- Количество текста на слайде – не более 40-50 слов;
- Информация должна подаваться тезисно, еще лучше – в схемах, таблицах, в иллюстративном материале и т.д.;
- Не следует слово в слово дублировать на слайдах то, о чём говорит докладчик;
- Стилль слайдов в пределах одной презентации должен быть единым, шаблоны слайдов - академичными. Следует избегать сложных, вычурных стилей;
- Фон рекомендуется брать белый или в холодных тонах;
- Следует избегать использования больше 3 активных цветов в пределах слайда.