

Министерство культуры и туризма Пензенской области
Государственное бюджетное профессиональное образовательное учреждение
«Пензенский колледж искусств»

ПРИНЯТО

на заседании методического
Совета колледжа
протокол № 2
от «18» декабря 2024г.

УТВЕРЖДАЮ

Директор колледжа



Н.С. Тюина

МЕТОДИЧЕСКИЕ РЕКОМЕНДАЦИИ
ПО ВЫПОЛНЕНИЮ ВЫПУСКНОЙ КВАЛИФИКАЦИОННОЙ РАБОТЫ
для студентов специальности 54.02.02 Декоративно-прикладное искусство и
народные промыслы (по видам) (углубленная подготовка)

Пенза, 2024

Методические рекомендации составлены в соответствии с Федеральным государственным образовательным стандартом среднего профессионального образования (далее – ФГОС СПО) по специальности 54.02.02 «Декоративно-прикладное искусство и народные промыслы» (по видам), утвержденного приказом Министерства образования и науки Российской Федерации от 19 июля 2023г. № 547.

Методические рекомендации разработаны:

Касаткиной Е.Ю., заместителем директора по учебной работе ГБПОУ «Пензенский колледж искусств», Манцеровой О.А. методистом, Борисовой Н.М., ст. методистом, Кочетовой Е.А., преподавателем, Надыбиной Ю.Н., председателем ПЦК «Декоративно-прикладное искусство и народные промыслы».

Методические рекомендации адресованы студентам Государственного бюджетного профессионального образовательного учреждения «Пензенский колледж искусств», обучающимся по специальности: 54.02.02 «Декоративно-прикладное искусство и народные промыслы».

В методических рекомендациях даны требования к структуре и содержанию, порядку оформления и защиты выпускной квалификационной работы.

Обсуждены и приняты на ПЦК «Декоративно-прикладное искусство и народные промыслы».

Методические рекомендации утверждены на заседании Методического совета «18» декабря 2024 г., протокол № 3

Оглавление

1. Общие положения	4
2. Требования к этапам выполнения выпускной квалификационной работы (дипломной работы, дипломного проекта)	5
3. Требования к структуре и объему выпускной квалификационной работы.....	7
4. Требования к оформлению выпускной квалификационной работы.....	16
5. Требования к защите выпускной квалификационной работы	23
6. Учебно-методическое и информационное обеспечение.....	31
7. Хранение выпускных квалификационных работ	31
Приложение 1. Примерные темы выпускных квалификационных работ.	32
Приложение 2. Пример титульного листа выпускной квалификационной работы.....	33
Приложение 3. Пример содержания выпускной квалификационной работы	34
Приложение 4. Календарный график выполнения выпускной квалификационной работы	35
Приложение 5. Пример отзыва на культурно-досуговое мероприятие.	36
Приложение 6. Пример рецензии на выпускную квалификационную работу	38
Приложение 7 Требование к презентации.....	39

1. Общие положения

Выпускная квалификационная работа (дипломная работа, дипломный проект) по специальности 54.02.02 «Декоративно-прикладное искусство и народные промыслы» (по видам), выполняется в соответствии с настоящими методическими рекомендациями.

Выпускная квалификационная работа представляет собой самостоятельное, завершённое исследование актуальной и значимой в теоретическом и практическом отношении проблемы в области декоративно-прикладного искусства и народных промыслов.

Выполнение выпускной квалификационной является одним из основных видов самостоятельной работы, направленной на расширение и закрепление теоретических знаний, формирование навыков решения творческих задач в ходе самостоятельного научного исследования.

Цель выпускной квалификационной работы (дипломного проекта) – установление соответствия результатов освоения студентами образовательных программ СПО, соответствующих требованиям ФГОС.

Подготовка и защита ВКР способствует систематизации, расширению освоенных во время обучения знаний по общепрофессиональным дисциплинам, профессиональным модулям и закреплению знаний выпускника по специальности при решении разрабатываемых в ВКР конкретных задач, а также выяснению уровня подготовки выпускника к самостоятельной работе и направлены на проверку качества полученных обучающимся знаний и умений, сформированности общих и профессиональных компетенций, позволяющих решать профессиональные задачи.

Работа над избранной темой требует от студента знания основ методологии исследования, творческого мышления, логики аргументации и изложения личной позиции к данной проблеме, прилежания и профессионализма.

Основными **задачами** выполнения выпускной квалификационной работы являются:

- теоретическое обоснование и раскрытие сущности основных понятий и проблем, связанных с избранной темой;
- развитие навыков самостоятельной работы с научной, методической, специальной литературой, нормативно-правовыми документами, статистическими материалами, архивными источниками и др.;
- развитие навыков анализа и раскрытия содержания актуальных проблем в области декоративно-прикладного искусства и народных промыслов.
- развитие навыков оформления и апробации технологии разрешения актуальных проблем декоративно-прикладного искусства и народных промыслов в теоретическом и практическом плане;
- приобретение опыта презентации и публичной защиты результатов работы.

Выпускная квалификационная работа должна соответствовать следующим требованиям:

- соответствовать разработанному заданию;
- включать анализ источников по теме с обобщениями и выводами, сопоставлениями и оценкой различных точек зрения;

– продемонстрировать требуемый уровень общенаучной и специальной подготовки выпускника, его способность и умение применять на практике освоенные практические умения, общие и профессиональные компетенции в соответствии с СПО.

- должна быть оригинальной, включать элементы новизны, направленной на более эффективное решение исследуемой проблемы по сравнению с имеющейся практикой.

При выполнении выпускной квалификационной работы (дипломного проекта) обучающийся должен продемонстрировать способности:

– самостоятельно поставить творческую задачу, оценить её актуальность и социальную значимость;

– изучить и критически проанализировать полученные материалы, сформулировать логически обоснованные выводы;

– выработать, описать и профессионально аргументировать свой вариант решения рассматриваемой проблемы;

– разработать изделие (комплект изделий) декоративно-прикладного искусства и народных промыслов.

2. Требования к этапам выполнения выпускной квалификационной работы (дипломного проекта)

2.1 Этапы выполнения выпускной квалификационной работы

Выпускная квалификационная работа выполняется в несколько этапов. Для каждого этапа назначаются сроки, которые контролируются в ходе его проведения.

Предварительный этап.

Выбор и утверждение темы ВКР, назначение руководителя дипломной работы.

1 этап.

Разработка плана дипломной работы.

Результат этапа: график подготовки ВКР. Этот документ должен быть согласован с руководителем диплома.

2 этап.

Работа над исследовательской частью:

1) Составление плана и проведение необходимых исследований, сбор и анализ данных, их визуализация.

2) Систематизация и обобщение, выводы и рекомендации. Полученный результат согласовывается с руководителем диплома.

3 этап.

Работа над концептуальной частью:

1) Варианты концептуальных идей, поисковые эскизы, моделирование процессов, их согласование и выбор рабочего варианта с руководителем диплома.

2) Доведение выбранного варианта (эскизирование, моделирование), его обоснование и оформление в предложение. Полученный результат согласовывается с руководителем диплома.

4 этап.

Работа над проектной частью:

1) Эргономический анализ, выбор материалов и технологий изготовления, поисковые макеты.

2) Разработка проекта (эскизирование, моделирование, 3D моделирование), предложения по вариантам цветовых решений, графическому сопровождению. Полученный результат согласовывается с руководителем диплома.

5 этап.

Оформление ВКР:

1) Макет изделия в материале, выносимый на защиту, подробный содержательный план пояснительной записки, эскизные варианты презентационных материалов.

2) Эскизы графической подачи, пояснительной записки, презентаций.

Подготовка к предварительной защите.

Подготовленный материал утверждается на предзащите, которая проводится не позднее, чем за 2 недели до окончательной защиты. Решение о допуске к защите осуществляется по результатам предварительной защиты.

6 этап.

Подготовка к защите:

1) Корректировка материалов по результатам предварительной защиты. Подготовка окончательных материалов, распечатка графических проектов, отделка изделий в материале. Согласование с руководителем дипломного проекта.

2) Рецензирование работы

Для подготовки выпускной квалификационной работы (дипломного проекта) студенту назначается руководитель и, при необходимости, консультанты.

Руководитель составляет задание и разрабатывает совместно со студентом план на выпускную квалификационную работу (дипломный проект), осуществляет её календарное планирование и текущее руководство. Текущее руководство выпускной квалификационной работой (дипломным проектом) включает систематические консультации с целью оказания организационной и научно-методической помощи студенту (по вопросам содержания и последовательности выполнения работы, подбора необходимых источников), контроль за выполнением графика подготовки выпускной квалификационной работы (дипломного проекта), проверку содержания и оформления завершённой работы, помощь в подготовке презентации и доклада для защиты выпускной квалификационной работы (дипломного проекта), подготовку отзыва на неё.

Консультант руководит разработкой индивидуального плана подготовки и выполнения выпускной квалификационной работы (дипломного проекта) в части содержания консультируемого вопроса, помогает обучающемуся в подборе необходимой литературы по данному вопросу и контролирует ход выполнения работы в части содержания консультируемого вопроса.

2.2 Выбор и утверждение темы выпускной квалификационной работы (дипломного проекта)

Студенту предоставляется право выбора темы выпускной квалификационной работы (дипломного проекта), в том числе предложения своей тематики с необходимым обоснованием целесообразности ее разработки для практического применения. При этом

тематика выпускной квалификационной работы (дипломного проекта) должна отвечать современным требованиям развития культуры и образования, иметь практикоориентированный характер и соответствовать содержанию одного или нескольких профессиональных модулей, входящих в образовательную программу среднего профессионального образования. (Приложение 1)

Перечень тем разрабатывается преподавателями колледжа, обсуждается на заседаниях ПЦК «Декоративно-прикладное искусство и народные промыслы» и рассматривается на заседании методического совета.

Закрепление тем ВКР (дипломного проекта) за студентами (с указанием руководителей, при необходимости, консультантов, и сроков выполнения) производится приказом директора колледжа.

Если в процессе написания выпускной квалификационной работы (дипломного проекта) возникает необходимость в корректировке темы, это оформляется документально изменением соответствующего приказа, но не позднее трех месяцев до начала защиты ВКР на данном курсе.

2.3 План-график выполнения выпускной квалификационной работы (дипломного проекта)

План-график выполнения выпускной квалификационной работы (дипломного проекта) содержит сведения об этапах работы, результатах и сроках выполнения задания, отметки научного руководителя о выполнении объемов работы.

Образец плана-графика приведён в Приложении 4.

3. Требования к структуре и объему выпускной квалификационной работы (дипломного проекта)

Содержанием дипломного проекта является разработка изделия (комплекта изделий) декоративно-прикладного искусства и народных промыслов. В дипломный проект входят:

- художественно-графический проект объекта проектирования;
- объект дипломного проектирования, выполненный в материале;
- пояснительная записка к дипломному проекту.

Художественно-графический проект изделия (комплекта изделий) выполняется на планшете и представляется в цвете в соответствии с требованиями, предъявляемыми к чистовым проектам, по которым изделие (комплект изделий) изготавливается в материале. На планшете необходимо максимально выигрышно представить объект проектирования и этапы создания проекта. В композицию планшета могут быть включены:

- изображения проектируемых объектов (визуализации, фотографии, эскизы, изображения макетов и пр.);
- иллюстрации, демонстрирующие предпроектный анализ (исходная ситуация, прототипы, исторические аналоги, поиск цветового решения и графической подачи, подбор фактур и пр.);
- иллюстрации, отражающие технологическую часть проекта (чертежи, сетки, планы развертки и пр.).

Целесообразность выведения на планшеты всех изображений оценивает руководитель ВКР. Размер планшета зависит от количества и композиции размещаемых изображений и уточняется в рабочем порядке у руководителя ВКР. Графический проект дополняется графическими зарисовками, фор-эскизами, выполненными в процессе художественного проектирования изделия.

Объект дипломного проектирования, выполняемый в материале, представляет собой изделие (комплект изделий) декоративно-прикладного искусства и народных промыслов, в зависимости от специализации.

Пояснительная записка к выпускной квалификационной работе, общий объем которой составляет в среднем 30-40 страниц печатного текста, печатается на стандартном листе бумаги формата А4. Поля проставляются по всем четырем сторонам печатного листа:

- левое поле – 30 мм,
- правое – 15 мм,
- верхнее и нижнее – 20 мм,

Шрифт Times New Roman, 14 кегль, межстрочный интервал 1,5. Абзацный отступ – 1,25 см. Выравнивание по ширине.

Текст выпускной квалификационной работы излагается на одной стороне листа. Расстояние между заголовками разделов, подразделов и текстом составляет два интервала.

Каждый новый раздел начинается с новой страницы. Это же правило относится к другим основным структурным частям работы (содержанию, введению, заключению, списку используемой литературы (источников), приложениям).

Страницы выпускной квалификационной работы и приложений, которые входят в ее пояснительную записку (т.е. не оформлены как отдельный документ), должны иметь сквозную нумерацию.

Страницы нумеруют арабскими цифрами. Номер страницы проставляют в центре нижней части листа без точки. Первой страницей является титульный лист, на котором номер страницы не проставляется. Нумерация страниц начинается с раздела «Введение» (стр.3).

Пояснительная записка (текстовая часть ВКР) включает в себя

- титульный лист;
- введение,
- основную часть,
- заключение,
- список использованных источников (литературы),
- приложение (иллюстративный материал)

3.1 Титульный лист выпускной квалификационной работы (дипломного проекта)

Титульный лист является первой страницей ВКР и оформляется следующим образом: (Приложение 2)

В верхней части посередине указывается ведомственная принадлежность и полное наименование образовательного учреждения в соответствии с лицензией (Министерство

культуры и туризма Пензенской области – размер шрифта 12; Государственное бюджетное профессиональное образовательное учреждение «Пензенский колледж искусств» - размер шрифта 12).

В центральной части листа указывается: вид работы, регистрационный номер (размер шрифта 14 полужирный, выравнивание по центру, печатается заглавными буквами); тема работы (размер шрифта – 14 полужирный, всё название печатается заглавными буквами, выравнивается по центру, не допускаются переносы).

С правой стороны указываются ФИО студента, курс, номер учебной группы, специальность, уровень подготовки, форма обучения, должность, фамилия, имя и отчество руководителя выпускной квалификационной работы полностью; место для подписи руководителя выпускной квалификационной работы; отметка о результатах защиты выпускной квалификационной работы, должность, фамилия, имя и отчество председателя ГЭК полностью, место для подписи председателя ГЭК (размер шрифта 12).

В нижней части листа посередине указываются город и год написания работы (размер шрифта – 12).

3.2 Содержание выпускной квалификационной работы (дипломного проекта)

Содержание включает в себя перечень структурных элементов выпускной квалификационной работы (дипломного проекта) с указанием номеров страниц, с которых начинается их месторасположение в тексте (Приложение 3), в том числе:

- введение;
- главы, параграфы (теоретическая и практическая части);
- заключение;
- список использованных источников (литературы);
- приложения (иллюстративный материал).

В содержании должны быть перечислены все разделы работы. Каждая глава должна иметь название, формулирующее исследовательскую задачу, которая решается в главе. Названия глав должны носить научный, а не публицистический или художественно-метафорический характер.

Введение выпускной квалификационной работы (дипломного проекта)

Введение – это вступительная часть выпускной квалификационной работы. Во введении формулируется проблема исследования и оценка ее современного состояния, обосновывается актуальность избранной темы, анализируется историография проблемы, определяются объект, предмет и хронологические рамки исследования, характеризуется корпус источников по теме, ставятся цель и задачи работы и определяется ее структура, а также особенности исследовательской методики автора и построения текста работы.

Объем введения составляет 2 - 3 печатных страницы формата А4. Введение начинается с третьей страницы.

Актуальность дипломного проекта

Актуальность – это степень важности дипломного проекта на данный момент и в данной ситуации для решения определенной проблемы, задачи или вопроса. Актуальность

работы должна быть краткой, не превышать по объему страницу А4, содержать объективные обоснования.

Выделяют три вида актуальности: а) всеобщая актуальность: мировой уровень (планетарный); уровень страны; уровень региона; б) частная актуальность: регион; город; район; учреждение; в) конкретная актуальность: учреждение; специальность; специализация; возраст; пол.

Доказательство актуальности можно выполнить по следующей схеме:

- выделить проблему исследования и подтвердить цифрами и фактами ее существование в настоящее время;
- объяснить, почему именно сейчас важно решать данную проблему;
- кратко представить существующие в научной литературе современные точки зрения на решение данной проблемы, указав, кто конкретно занимался этим вопросом (фамилии авторов современных исследований и публикаций);
- объяснить, какой точки зрения придерживается автор и почему;
- что конкретно собирается предпринять для подтверждения ее истинности.

Цель работы

Формулировка цели исследования является продолжением поставленной проблемы. Поиск ответа на вопрос, сформулированный в проблеме, и будет целью исследования, то есть конечным результатом исследования, который предполагается в самом общем виде получить в итоге работы. Цель должна быть напрямую связана с темой и формулируется в форме глагола в отличие от темы. С глаголом «описать» можно наметить в целях такие виды жизнедеятельности, работ как «технологии», «явления», «механизмы». Важно помнить, что цель должна быть напрямую связана с темой и формулируется в форме глагола в отличие от темы (*изготовить, выполнить, разработать, осуществить и т.д.*).

Объект – это процесс(ы) или явление(я) общего характера порождающие проблемную ситуацию и избранные для изучения (область исследования).

Предмет – нечто конкретное, что находится в границах объекта (в границах области исследования).

Предметом может быть узкая направленность и берётся напрямую из темы.

Иногда объект и предмет исследования могут совпадать, в этом случае название темы звучит очень конкретно.

Задачи

Задачи дипломного проекта – это те действия, которые необходимо выполнить для достижения поставленной в работе цели. Как правило, задачи отражают последовательность работы над проектом:

- проанализировать информационные источники и тематическую литературу;
- выявить историю возникновения того или иного объекта дипломного проектирования;
- изучить технику исполнения объекта дипломного проектирования;
- сформулировать технологические принципы выполнения объекта дипломного проектирования;

- создать композицию и выполнить эскиз по теме;
- определить цветовое сочетание композиции;
- воплотить эскиз в цветовой гамме в полную величину и т.д.

Последовательность решения задач дипломного проекта определяет его структуру, т. е. каждая задача должна найти свое решение в одном из параграфов работы. В процессе разработки системы задач необходимо определить, какие из них требуют преимущественно изучения литературы, какие – модернизации, обобщения или комбинирования имеющихся подходов и, наконец, какие из них являются проблемными и их нужно решать именно в данном исследовании.

Формулировка методов исследования

Метод исследования – это определенный приём или техника изучения чего-либо.

В выпускной квалификационной работе могут быть использованы различные методы исследования:

- а) теоретические методы: анализ и синтез литературы, сравнение, конкретизация, обобщение, аналогия, классификация, идеализация и т.д.
- б) эмпирические (практические) методы: наблюдение, сравнение, сопоставление, эксперимент, опрос (письменный или устный), тестирование творческий эксперимент и т.д.
- в) математические методы: статистические, динамического программирования, визуализации данных (функции, графики и т.п.).

Формулировка теоретической значимости исследования.

Уточняется направление теоретического исследования выпускной квалификационной работы. При этом нужно ответить на вопрос: что осуществлено, или обосновано, или определено, или установлено в ходе исследования.

Формулировка научной новизны исследования.

При установлении новизны ключевым словом является «впервые» – впервые установлено, выявлено, определено, получены оригинальные данные, дано объяснение и т.д. Новизна может содержаться в постановке проблемы, в идее и замысле, в технологиях и процедурах оптимизации процесса, в выявлении оптимальных условий его протекания. Обычно принято выделять научную новизну в теоретических результатах (закономерность, принцип, концепция, гипотеза и т.д.) и практических (правила, рекомендации, средства, методы, требования и т.п.).

Формулировка практической значимости ВКР.

В данном разделе уточняется сфера применения полученных результатов исследования, то есть, кому работа может быть полезна, где могут использоваться результаты работ.

Структура работы.

По структуре выпускная квалификационная работа (дипломная работа) состоит из теоретической и практической частей. Содержание этих частей определяется тематикой выпускной квалификационной работы. В конце вводной части желательно раскрыть структуру работы, то есть дать перечень ее структурных элементов и обосновать последовательность их расположения. Указывается название всех структурных частей выпускной квалификационной работы. Например, выпускная квалификационная работа

состоит из введения, двух глав, заключения, списка использованных источников и приложений.

1 глава выпускной квалификационной работы (дипломного проекта).

Первая глава посвящается исследованию опыта по тематике дипломного проекта и содержит:

- историческую справку;
- результаты исследований на основе изучения документальных, литературных и музейных материалов;
- систематизацию и анализ выявленных проблем и потребностей, соответствующий иллюстративный материал; обзор рынка аналогов; аналитическое исследование возможных способов решения поставленных задач.

При работе над теоретической частью определяются объект и предмет ВКР, круг рассматриваемых проблем.

Данный раздел должен представлять собой обзор и анализ имеющейся научной и справочной литературы по исследуемой проблеме, позволяющий найти пути решения поставленных задач и выявить умение автора обобщать.

Завершающим этапом этого раздела ВКР должны стать анализ современного состояния вопроса, выявление круга неразрешенных пока задач, что весьма важно для определения актуальности и перспективы дальнейшего изучения проблемы. Отдельно в библиографическом списке следует выделить источники данной работы. Источниками следует считать любые материалы, на основе которых студент самостоятельно выстраивает свое исследование, в том числе неопубликованные (например, сайты, фотоматериалы и скриншоты, материалы анкетирования, интервью, методические разработки, нормативные документы). Раздел заканчивается общим выводом по главе.

Основные *требования к тексту* аналитического обзора таковы:

- полнота и достоверность информации;
- наличие критической оценки использованной информации;
- обязательные ссылки на авторов;
- логичность структуры;
- композиционная целостность;
- ясность, четкость и лаконичность изложения.

Все части работы должны иметь *смысловые связки*, которые обеспечивают целостность текста.

Важнейшим средством выражения логических связей в квалификационной работе являются специальные функционально-синтаксические средства, указывающие:

- на последовательность развития мысли (например, *прежде всего, во-первых, во-вторых, значит, итак* и т. д.);
- противоречивые отношения (например, *однако, между тем, в то время как, тем не менее* и т.д.);
- причинно-следственные отношения (например: *следовательно, поэтому, благодаря этому, вследствие этого* и др.);

- переход от одной мысли к другой (например, *прежде чем перейти к...; обратимся к ..., перейдем к ..., остановимся на..., необходимо рассмотреть* и др.);

- итог, вывод (например: *итак, таким образом, в заключении отметим, следует сказать* и др.).

Эпиграфы не играют существенной роли, они неуместны в ВКР.

Как правило, в научных текстах не используется местоимение «я». Вместо этого автор может пользоваться местоимением «мы», а также формой изложения от третьего лица: «*по нашему мнению...*», «*автор полагает...*», «*нами проведен анализ...*» или неопределенно-личной формой: «*следует отметить...*», «*в данном исследовании является важным...*» и др.

Теоретическую часть следует делить на параграфы. Каждый элемент теоретической части должен представлять собой законченный в смысловом отношении фрагмент работы. В структуре теоретической части должно быть выделено не менее двух параграфов. В завершении каждого параграфа необходимо сформулировать небольшой вывод.

1. Художественно-историческая часть.

1.1.....

1.2.....

1.3.....

Излагаются аналогии данной темы в мировой художественной культуре и их анализ, некоторые исторические вопросы развития избранной студентом темы выпускной квалификационной работы.

Вторая часть ВКР включает практическую часть, в ней рассматриваются вопросы, раскрывающие тему проводимого исследования. Формулировки всех названий, как и общая тема работы, должны быть проблемными и конкретными.

2 глава выпускной квалификационной работы (дипломного проекта)

Вторая глава посвящается обоснованию выбора концепта общего решения, глава содержит:

- описание вариантов концептуальных идей; соответствующий иллюстративный материал;
- промежуточные эскизы, показывающие путь выбора окончательного варианта;
- обоснование преимуществ выбранной концептуальной идеи;
- последовательность работы, соответствующий иллюстративный материал;
- предложения по материалам (глина, шамот, оксиды, ангобы, глазури) и технологиям и их обоснование, иллюстрации с вариантами цветовых решений;
- предложения по графическому сопровождению проекта, соответствующий иллюстративный материал.

Глава 2

2.1

2.1

2.3

3 глава выпускной квалификационной работы (дипломного проекта)

В 3 главе характеризуется оборудование, инструменты, материалы, применяемые при исполнении изделия (комплекта), даются описания последовательных стадий технологического процесса выполнения проектируемого изделия. Возможно включение схем и рисунков, шаблоны, инструменты, приемы.

3. Технологическая часть.

2.1.....

2.2.....

2.3.....

2.4. Экономический раздел (дается экономическое обоснование проектируемого изделия (комплекта), выбора материалов и технологии для его исполнения, расчет себестоимости проектируемого изделия, выбора материала и технологий для его материального воплощения).

Заключение выпускной квалификационной работы (дипломного проекта)

Заключение содержит итоги дипломного проектирования:

- степень выполнения поставленных задач;
- достоинства и трудности выполненного проекта;
- выводы о новаторстве и новизне проекта или сохранении традиций;
- рекомендации относительно возможностей практического применения полученных результатов.

Как правило, количество выводов соответствует количеству решенных в работе задач.

Объём данного раздела должен составлять 3-5 % общего объёма работы, но не более 5 страниц.

Список использованных источников (литературы)

Список использованных источников (литературы) отражает перечень источников (литературы), которые использовались при написании выпускной квалификационной работы (дипломного проекта). Основные требования, предъявляемые к списку источников (литературы):

- соответствие теме выпускной квалификационной работы (дипломного проекта);
- наличие опубликованных и неопубликованных отечественных и зарубежных документов;
- разнообразие видов изданий: официальные, нормативные, справочные, научные, методические, производственно-практические и др.

Для раскрытия содержания исследования используются разные виды литературы:

- учебная (учебник, курс лекций, учебное пособие, хрестоматия, методическое пособие);
- научная литература (монография, сборник научных трудов, материалы конференций, тезисы докладов, научный журнал, диссертация, автореферат диссертаций);
- справочно-информационная (энциклопедия, энциклопедический словарь, справочник, статистический сборник, библиографический указатель, терминологический словарь, толковый словарь);
- периодические издания (газеты, журналы, сборники, серийные издания);
- интернет-источники.

Ссылками на использованные источники должны сопровождаться заимствованные у других авторов теоретические представления, идеи, экспериментальные данные и другие положения, которые являются интеллектуальной собственностью этих авторов.

Список используемой литературы должен содержать не менее 20 источников с учетом тематических интернет-сайтов.

Основную часть научно-методической литературы составляют литературные источники, изданные за 5 лет до момента защиты исследовательской работы.

Библиографические описания документов в списке оформляются в соответствии с требованиями ГОСТ Р 7.0.5-2008 – Библиографическая ссылка.

Для связи основного текста работы с описанием источника, чаще всего, служит порядковый номер источника, указанного в списке литературы. Номер берется в квадратные скобки. Например: [4].

Если ссылки на источники следуют подряд в силу смешения мыслей разных авторов в тексте, то источники могут указываться в одних скобках и отделяются друг от друга точкой с запятой [4; 16]. Это означает, что используется 4 и 16 источники. При указании в основном тексте на страницу источника, последняя также заключается в квадратную скобку.

Все литературные источники, указанные в списке литературы должны найти отражение в тексте работы.

Приложение к выпускной квалификационной работе (дипломному проекту)

Приложение – заключительная часть работы, которая имеет дополнительное, обычно справочное значение, но является необходимой для более полного освещения темы. По содержанию приложения могут быть очень разнообразны:

- копии подлинных документов, в том числе акты внедрения результатов внедрения ВКР;
- выдержки из отчётных материалов;
- отдельные положения из стандартов, инструкций и правил и т.д.

По форме они могут представлять собой текст, таблицы, графики, карты, иллюстрации вспомогательного характера, в том числе схемы, скриншоты, репродукции

художественных произведений. Иллюстрации должны быть хорошего качества и должны сопровождаться отдельным списком иллюстраций и подписями к иллюстрациям.

В приложение не включается список использованной литературы, справочные комментарии и примечания, которые являются не приложениями к основному тексту, а элементами справочно-сопроводительного аппарата работы, помогающими пользоваться ее основным текстом.

Приложения оформляются как продолжение выпускной квалификационной работы на ее последующих листах или выпускают в виде самостоятельного документа. В первом случае, приложения должны иметь общую с остальной частью документа сквозную нумерацию страниц.

В тексте ВКР на все приложения должны быть даны ссылки. Степень обязательности приложений при ссылках не указывается. Приложения располагают в порядке ссылок на них в тексте ВКР.

Каждое приложение следует начинать с новой страницы с указанием наверху посередине страницы слова «Приложение» и его обозначения.

Приложение должно иметь заголовок, который записывают симметрично относительно текста с прописной буквы отдельной строкой.

Приложения обозначают заглавными буквами русского алфавита, начиная с А, за исключением букв Ё, З, Й, О, Ч, Ъ, Ы, Ь. После слова "Приложение" следует буква, обозначающая его последовательность (Приложение А).

Допускается обозначение приложений буквами латинского алфавита, за исключением букв I и O.

В случае полного использования букв русского и латинского алфавитов допускается обозначать приложения арабскими цифрами.

Если в работе одно приложение, оно обозначается "Приложение А".

Приложения, как правило, выполняют на листах формата А4. Допускается оформлять приложения на листах формата А3, А4×3, А4×4, А2 и А1 в соответствии с требованиями ГОСТ 2.301.

Текст каждого приложения при необходимости может быть разделен на разделы, подразделы, пункты, подпункты, которые нумеруют в пределах каждого приложения. Перед номером ставится обозначение этого приложения.

Все приложения должны быть перечислены в содержании ВКР без указания их обозначений и тематических заголовков (пишется только слово «Приложения» без конкретных перечислений).

4. Требования к оформлению выпускной квалификационной работы (дипломного проекта)

4.1 Общие технические требования

Выпускная квалификационная работа печатается на стандартном листе бумаги формата А4. Поля проставляются по всем четырем сторонам печатного листа:

- левое поле – 30 мм,
- правое – 15 мм,
- верхнее и нижнее – 20 мм,

Шрифт Times New Roman, 14 кегль, межстрочный интервал 1,5. Абзацный отступ – 1,25 см. Выравнивание по ширине.

Текст выпускной квалификационной работы излагается на одной стороне листа.

Каждый новый раздел (глава) начинается с новой страницы. Это же правило относится к другим основным структурным частям работы (содержанию, введению, заключению, списку используемой литературы, приложениям и т.д.).

Страницы выпускной квалификационной работы и приложений, которые не оформлены как отдельный документ, должны иметь сквозную нумерацию.

Страницы нумеруют арабскими цифрами. Номер страницы проставляют в центре нижней части листа без точки. Первой страницей является титульный лист, на котором номер страницы не проставляется.

Титульный лист оформляется по установленному образцу. Бланк выдается научным руководителем или учебной частью отделения.

Выпускная квалификационная работа должна быть сдана в печатном виде с переплетом на пластиковую пружину.

4.2 Общие требования к изложению текста

Текст документа должен быть кратким, четким и не допускать различных толкований. В тексте выпускной квалификационной работы не допускается:

- применять обороты разговорной речи, профессионализмы;
- применять произвольные словообразования;
- применять для одного и того же понятия различные термины, близкие по смыслу (синонимы), а также иностранные слова и термины при наличии равнозначных слов и терминов в русском языке;
- применять сокращения слов, кроме установленных правилами русской орфографии, соответствующими государственными стандартами, а также в данном документе.

Условные буквенные обозначения, изображения или знаки должны соответствовать принятым в действующем законодательстве и государственных стандартах.

Если в документе принята специфическая терминология, то в конце его (перед списком литературы) должен быть глоссарий - перечень принятых терминов с соответствующими разъяснениями. Глоссарий включают в содержание документа.

4.3 Требования к оформлению разделов и подразделов

Основная часть выпускной квалификационной работы содержит несколько разделов (глав) (см. п. 2). Разделы (главы) должны иметь порядковые номера в пределах основной части документа, обозначенные арабскими цифрами без точки и записанные с абзацного отступа.

Пример:

1, 2, 3 и т.д.

Разделы (главы) разделяют на подразделы (параграфы). Подразделы (параграфы) должны иметь нумерацию в пределах каждого раздела (главы). Номер подраздела (параграфа) состоит из номеров раздела (главы) и подраздела (параграфа), разделенных точкой. В конце номера подраздела (параграфа) точка не ставится.

Пример:

1.1

1.2

1.3 и т.д.

Разделы и подразделы должны иметь заголовки, которые должны четко и кратко отражать их содержание. Если заголовок состоит из двух предложений, то их разделяют точкой.

Заголовки разделов и подразделов следует печатать с абзацного отступа с прописной буквы без точки в конце. Текст заголовка печатается жирным шрифтом, подчеркивание не допускается.

Выравнивание заголовков «Содержание», «Введение», «Заключение», «Список используемой литературы», «Приложение» – по центру. Остальные заголовки пишутся с выравниванием по ширине.

Расстояние между заголовками разделов (глав) и подразделов (параграфов) составляет один интервал (1,5); подразделов (параграфов) и текстом - составляет два интервала (2х1,5).

Перенос слов в заголовке не допускается

Подразделы могут состоять из одного или нескольких пунктов, которые в свою очередь должны иметь порядковую нумерацию в пределах каждого подраздела.

Пример:

4.2.1

4.2.2

4.2.3 и т.д.

Если подраздел состоит из одного пункта, то пункт не нумеруется.

4.4 Правила оформления перечислений

В тексте выпускной квалификационной работы могут быть приведены перечисления. Перед каждой позицией перечисления следует ставить дефис или строчную букву (за исключением ё, з, о, ь, ы, й, ы), после которой ставится скобка. Строчная буква уместна в том случае, если есть необходимость сделать ссылку в тексте документа на одно из перечислений.

Для дальнейшей детализации перечислений необходимо использовать арабские цифры, после которых ставится скобка, а запись производить с абзацного отступа, как показано в примере.

Например:

а) _____

б) _____

1) _____

2) _____

в) _____

4.5 Требования к оформлению рисунков

Рисунки (схемы, диаграммы, фотографии и пр.) могут быть расположены как по тексту основной части работы, так и в приложениях. Количество иллюстраций должно быть достаточным для пояснения излагаемого текста. При этом располагать их следует непосредственно после текста, в котором они упоминаются впервые, или на следующей странице.

Рисунки, за исключением рисунков в приложении, следует нумеровать арабскими цифрами сквозной нумерацией. Рисунки каждого приложения обозначают отдельной нумерацией арабскими цифрами с добавлением перед цифрой обозначения приложения. Рисунки должны иметь наименование и пояснительные данные (подрисуючную подпись). Слово «Рисунок» и его наименование помещают после пояснительных данных и располагают после изображения с выравниванием посередине строки следующим образом:

Пример рисунка в тексте:

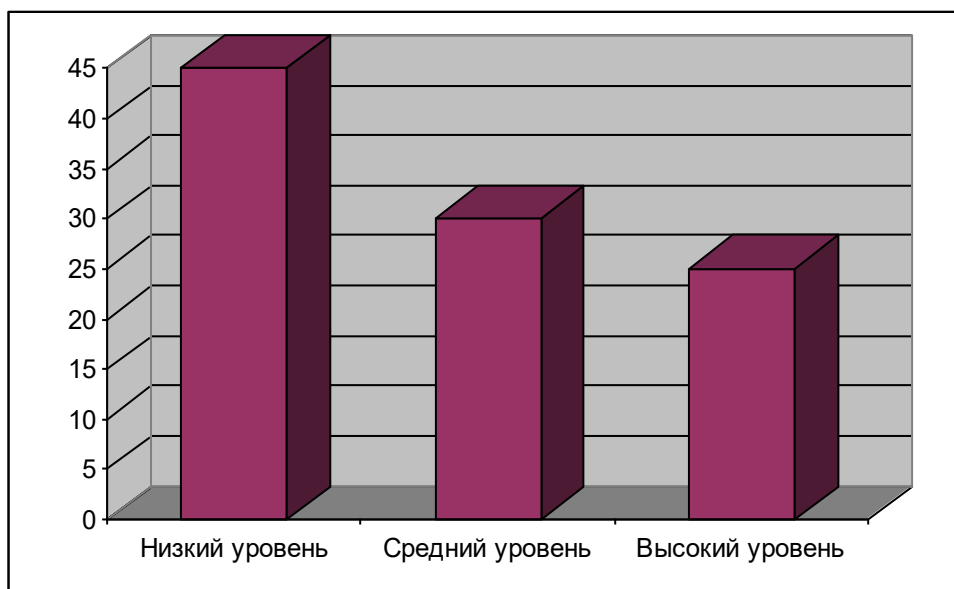


Рисунок 1 - Уровень проявления творчества на диагностическом этапе

На все рисунки в тексте работы должны быть ссылки. При ссылках на иллюстрации по тексту работы следует писать «... в соответствии с рисунком 2 ...» или «... на рисунке 2 показано ...», в круглых скобках (Рисунок 2).

4.6 Требования к оформлению таблиц

Таблицы применяют для лучшей наглядности и удобства сравнения показателей. На все таблицы документа должны быть приведены ссылки в тексте документа, при ссылке следует писать слово «таблица» с указанием ее номера (Таблица 1).

Таблицы, за исключением таблиц приложений, следует нумеровать арабскими цифрами сквозной нумерацией. Таблицы каждого приложения обозначают отдельной нумерацией арабскими цифрами с добавлением перед цифрой обозначения приложения. Если в документе одна таблица, она должна быть обозначена «Таблица 1» или «Таблица А.1», если она приведена в приложении А.

Название таблицы, при ее наличии, должно отражать ее содержание, быть точным, кратким.

Название таблицы помещают над таблицей слева, без абзацного отступа в одну строку с ее номером через тире. В конце заголовков и подзаголовков таблиц точки не ставятся.

Пример:

Таблица 1 - Результаты обследования респондентов на констатирующем и контрольном этапах по методике «Изучение понимания причинности»

№ серии	Отсутствие объяснения		Неадекватное объяснение		Удовлетворительное объяснение	
	Констатирующий этап	Контрольный этап	Констатирующий этап	Контрольный этап	Констатирующий этап	Контрольный этап
1 серия	1	0	4	2	5	8
2 серия	2	0	6	3	2	7
3 серия	0	0	2	0	8	10
4 серия	1	0	3	1	6	9

Заголовки граф и строк таблицы следует писать с прописной буквы, а подзаголовки граф – со строчной буквы, если они составляют одно предложение с заголовком, или с прописной буквы, если они имеют самостоятельное значение. В конце заголовков и подзаголовков таблиц точки не ставят. Заголовки и подзаголовки граф указывают в единственном числе.

Таблицы слева, справа и снизу, как правило, ограничивают линиями. Разделять заголовки и подзаголовки боковика и граф диагональными линиями не допускается.

Горизонтальные и вертикальные линии, разграничивающие строки таблицы, допускается не проводить, если их отсутствие не затрудняет пользование таблицей.

Таблицу в зависимости от ее размера помещают под текстом, в котором впервые дана ссылка на нее, или на следующей странице, а при необходимости - в приложении.

Допускается помещать таблицу вдоль длинной стороны листа документа.

Если графы таблицы выходят за формат страницы, ее делят на части, помещая одну часть под другой или рядом. При этом в каждой части таблицы повторяют ее головку и боковик. При делении таблицы на части допускается ее головку или боковик заменять соответственно номером граф и строк. При этом нумеруют арабскими цифрами графы и (или) строки первой части таблицы.

При переносе части таблицы название помещают только над первой частью таблицы, над другими частями пишут слово «Продолжение» и указывают номер таблицы,

например: «Продолжение таблицы 1». Нижнюю горизонтальную черту, ограничивающую таблицу, не проводят.

4.7 Правила написания буквенных аббревиатур

В тексте выпускной квалификационной работы, кроме общепринятых буквенных аббревиатур, могут быть использованы вводимые лично авторами буквенные аббревиатуры, сокращенно обозначающие какие-либо понятия из соответствующих областей знания. При этом первое упоминание таких аббревиатур указывается в круглых скобках после полного наименования, в дальнейшем они употребляются в тексте без расшифровки.

4.8 Требования к оформлению и содержанию графической части

Практическая часть дипломной работы должна наглядно обеспечить комплексное проектное решение поставленных задач.

Структура практической части следующая:

– **объект ВКР**, выполненный в материале. Необходимо выполнить объект ВКР в материале, что позволит оценить не только потребительские качества разработанного объекта(ов), но и оптимальность выбора технологии изготовления.

Все этапы изготовления объекта фиксируются (фотографируются), составляется подробный отчет о процессе воплощения объекта проектирования в материал, используемых технологиях.

Например, художественное произведение создается в технике ДПИ и НП для декорирования пространства соответствующего размера с назначением:

- декорирование разрабатываемого интерьера (жилого, общественного);
- единичное панно (диптих/триптих) или серия панно, а также коллекция сувенирных изделий /или коллекция, объединенная одной темой.

Создание декоративного изделия в современной технике (или современных технологиях на основе традиций) избранной сообразно задаче и художественному замыслу (с сохранением стилистики культурных традиций промыслов России и разных стран):

а) Изделие авторской работы (комплект ларцов, стол-стул, лавка, сундук, декоративные блюда, декоративные часы, посуда, рама зеркала, ширма) в стиле и техниках росписи по дереву («Пермогорской росписи», «Хохломской росписи», «Мезенской росписи», «Городецкой росписи» и т.д.);

б) Декоративное панно в технике печати, декоративная ширма с текстильными вставками, серия сувенирных платков ручной росписи: «Флора и фауна Дальнего Востока», «В стиле японской графики», «В стиле традиционного искусства Поднебесной», «Орнамент Индии» и т.п.

– фотографии объекта ВКР, выполненный в материале.

Следует сделать небольшую фотосессию разработки объекта. Данный фотоматериал можно использовать в пояснительной записке для различного рода описаний, а также – в презентации.

– графическая подача;

Графическая часть дипломного проекта должна занимать 2 планшета, один выполненный вручную с использованием любых графических средств (акварель, отмычка) и второй с применением компьютерных технологий. Допускается изменение размеров графической части, если это оправдано композиционно. На планшетах в определенной последовательности демонстрируются этапы работы над проектом. Компоновка на листах зависит от размеров и композиции проектируемого изделия и должна отражать иерархию главного и соподчиненного. Подача графического материала утверждается руководителем проекта.

В композицию планшета должны быть включены:

- изображения проектируемых объектов (визуализации, фотографии, эскизы и пр.);
- иллюстрации, демонстрирующие предпроектный анализ (исходная ситуация, модели – прототипы, исторические аналоги, поиск цветового решения и графической подачи, подбор фактур и пр.);
- иллюстрации, отражающие технологическую часть проекта (чертежи, развертки и пр.).

При этом необходимым условием является их композиционное и художественно-графическое единство. Графическая «подача» должна ясно и полно раскрывать предлагаемое автором решение, его творческий замысел.

4.9 Правила оформления списка используемой литературы

Список используемой литературы включает в себя литературные, статистические и другие источники, материалы которых использовались при написании выпускной квалификационной работы.

Список используемой литературы составляется в следующем порядке:

- нормативно-правовые акты органов законодательной и исполнительной власти в алфавитном порядке;
- книжные издания в алфавитном порядке сначала на русском, потом на английском языке;
- периодические издания в алфавитном порядке сначала на русском, потом на английском языке;
- источники из Интернета в алфавитном порядке.

При оформлении списка используемой литературы указываются все реквизиты источника:

1) для книги: фамилия и инициалы автора, название книги без кавычек, место издания, название издательства и количество страниц.

Пример:

1. Атарщикова Н.А., Развернутое перспективное планирование по программе под редакцией М.А. Васильевой, В.В. Гербовой, Т.С. Комаровой. Средняя группа: Волгоград: Учитель, 2010. - 73 с.

2. Byrne D. Teaching Oral English. – London, 2006. – 238 с.

2) для статей, опубликованных в периодической печати, следует указывать наименование издания, номер, год, а также занимаемые страницы.

Пример:

1. 1. Ляшко Н.Г. Чтобы профессия была по душе / Н.Г. Ляшко. – Текст: непосредственный // Современная библиотека. – 2015. – № 10. – С. 29-32.

3) для Интернет-источников следует указывать URL и дату обращения к источнику.

Пример:

1. Нуреев Р.М., Маркин Е.В., Гречкин М.А. XXII Олимпийские зимние игры 2014 г. в Сочи: первые итоги // JER .2014. №2. URL: <http://cyberleninka.ru/article/n/xxii-olimpiyskie-zimnie-igry-2014-g-v-sochi-pervye-itogi> (дата обращения: 01.02.2015).

4.10 Электронная версия дипломного проекта

Электронная версия должна содержать полную версию дипломного проекта со всеми приложениями, пояснительную записку, цифровую версию графической части (экспозиционных планшетов), фотографии макетов объекта, презентацию защиты ВКР. Презентация должна быть полностью подготовлена к просмотру с переносного носителя. Иллюстрации представляются без сжатия в форматах jpeg, tiff (разрешение 300 dpi), pdf. Также могут быть представлены демонстрационные видеоролики.

5. Требования к защите выпускной квалификационной работы (дипломного проекта)

К защите ВКР допускаются студенты, завершившие полный курс обучения и успешно прошедшие все предшествующие аттестационные испытания, предусмотренные учебным планом в соответствии с ФГОС СПО.

Необходимым условием допуска к защите ВКР является представление документов, подтверждающих освоение выпускниками общих и профессиональных компетенций при изучении теоретического материала и прохождении практики по каждому из основных видов профессиональной деятельности.

Выполненная выпускная квалификационная работа (дипломный проект) должна последовательно до защиты пройти:

- предварительную предзащиту на предметно-цикловой комиссии;
- получение отзыва научного руководителя;
- получение рецензии.

Для защиты выпускной квалификационной работы студент должен представить следующий комплект документов:

- 1) выпускную квалификационную работу в одном экземпляре на бумажном носителе соответствующим образом оформленную, на титульном листе которой должна стоять подпись научного руководителя;
- 2) отзыв научного руководителя на бумажном носителе;

3) рецензия на бумажном носителе;

Данный комплект материалов сдается ответственному секретарю ГЭК не позднее, чем за один день до защиты.

Отзыв научного руководителя

В отзыве научный руководитель характеризует качество работы, отмечает положительные стороны, особое внимание обращает на недостатки. Он также определяет степень самостоятельности и творческого подхода, проявленные студентом в период написания выпускной квалификационной работы, степень соответствия требованиям, предъявляемым к выпускным квалификационным работам соответствующего уровня. В заключение отзыва научный руководитель дает рекомендацию о допуске (либо не допуске) выпускной квалификационной работы к защите.

Объем отзыва научного руководителя должен составлять 1 – 2 страницы машинописного текста на листе формата А4. Пример оформления отзыва научного руководителя приведен в Приложении 6. Отзыв оформляется в одном экземпляре и сдается как отдельный документ вместе с выпускной квалификационной работой ответственному секретарю ГЭК.

Рецензия

В рецензии должен быть дан анализ содержания и основных положений рецензируемой работы, оценка актуальности избранной темы, самостоятельности подхода к ее раскрытию (наличия собственной точки зрения автора), умения пользоваться современными методами сбора и обработки информации, степени обоснованности выводов и рекомендаций, достоверности полученных результатов, их новизны и практической значимости. Наряду с положительными сторонами работы отмечаются недостатки работы.

В заключении рецензент дает характеристику общего уровня выпускной квалификационной работы и оценивает ее (по 5-балльной системе оценок), после чего подписывает рецензию. Кроме подписи на рецензии также ставится печать организации, в которой работает рецензент.

Объем рецензии должен составлять 1 – 2 страницы машинописного текста на листе формата А4. Отзыв рецензента оформляется в соответствии с формой, представленной в Приложении 7. Рецензия оформляется в одном экземпляре и сдается как отдельный документ вместе с выпускной квалификационной работой ответственному секретарю ГЭК.

Допуск к защите выпускной квалификационной работы.

Принятие решения о допуске обучающегося к защите выпускной квалификационной работы осуществляется предметно-цикловой комиссией «Народное – художественное творчество» в соответствии с требованиями к структуре и оформлению выпускных квалификационных работ; наличия отзыва научного руководителя и рецензии. Допуск студента к защите выпускной квалификационной работы подтверждается на титульном листе работы подписью председателя ПЦК с указанием даты допуска.

Защита ВКР производится на открытом заседании ГЭК с участием не менее двух третей ее состава. Решения ГЭК принимаются на закрытых заседаниях простым большинством голосов членов комиссии, участвующих в заседании, при обязательном присутствии председателя комиссии ГЭК или его заместителя. При равном числе голосов голос председательствующего на заседании ГЭК является решающим.

На защиту ВКР отводится до 1 академического часа на одного обучающегося. На

защите помимо членов ГЭК и студентов, проходящих процедуру защиты выпускной квалификационной работы (проекта), могут присутствовать научный руководитель, консультант, преподаватели и студенты.

Для защиты выпускной квалификационной работы обучающийся готовит выступление (доклад) и демонстрационный материал - ВКР, выполненный на планшетах.

Доклад должен включать следующие части:

- название темы ВКР и обоснование его актуальности;
- поставленные в ВКР цели и задачи;
- концепция проекта;
- раскрытие и обоснование положений и выводов по вопросам, разработанным студентом-обучающимся в соответствии с полученным заданием;
- практическое значение ВКР.

Процедура публичной защиты осуществляется согласно следующем регламенту:

Председатель ГЭК вызывает студента, называет тему его дипломной работы и предоставляет ему слово для выступления.

Студент в течение 7 - 10 минут рассказывает о результатах своего исследования, сопровождая их мультимедиа презентацией (Приложение 8).

Студенту после выступления могут быть заданы вопросы по существу работы членами ГЭК и всеми присутствующими.

Затем председатель ГЭК предоставляет слово научному руководителю, если он присутствует на защите, или зачитывает его отзыв.

Потом председатель зачитывает внешнюю рецензию и предоставляет студенту возможность ответить на вопросы и замечания, которые могут содержаться в рецензии.

Окончательная оценка за ВКР выставляется на закрытом заседании ГЭК. При выставлении отметки учитываются:

- 1) содержание и оформление текста работы;
- 2) мнение научного руководителя;
- 3) оценка рецензента;
- 4) процесс защиты (выступление студента и ответы на вопросы).

Результаты защиты ВКР определяются оценками «отлично», «хорошо», «удовлетворительно», «неудовлетворительно» и объявляются в тот же день после оформления в установленном порядке протокола заседания ГЭК, который подписывается председателем ГЭК (в случае отсутствия председателя - его заместителем) и секретарем ГЭК и хранится в архиве образовательной организации. В протоколе записываются итоговая оценка ВКР, присуждение квалификации и особые мнения членов комиссии.

Обучающиеся, не прошедшие защиту ВКР (дипломного проекта) по неуважительной причине или получившие неудовлетворительные результаты, проходят ГИА не ранее чем через шесть месяцев после прохождения ГИА впервые.

Уровень качества исполнения и защиты выпускной квалификационной работы и ее оценка ГЭК служат основанием для присуждения (либо не присуждения) выпускнику квалификации, соответствующей специальности.

Выступление защищающего ВКР студента строится на основе заранее подготовленных тезисов доклада, призванного показать уровень подготовки автора, его эрудицию и способность доступно изложить основные результаты проведенного исследования. Объем текста выступления составляет 4-6 страниц машинописного текста (шрифт 14, интервал 1,5).

Некоторые правила публичного выступления:

- а) речь должна быть ясной, грамматически точной, уверенной, понятной и убедительной;
- б) манера изложения должна быть спокойной, неторопливой;
- в) необходимо употреблять правильные ударения в словах;
- г) выбрать одежду, позу, жесты, манеру и форму поведения, адекватные ситуации;
- д) выступать необходимо стоя;
- е) отвечать на вопросы членов комиссии, не спеша, не суетясь, четко и уверенно, касаться только существа дела;
- ж) проявлять скромность в оценке своих усилий и тактичность к задающим вопросы.

Выступление начинается с обращения к комиссии: *«Уважаемый председатель; уважаемые члены Государственной экзаменационной комиссии! Вашему вниманию представляется выпускная квалификационная работа на тему...»*

Завершая выступление, произнесите фразу: *«Выступление окончено. Благодарю за внимание»*.

При подготовке выступления следует ознакомиться с отзывом и рецензией, учесть пожелания и замечания, содержащиеся в них, в своей речи. Исправлять текст работ после получения отзыва и рецензии не разрешается.

Текст выступления отрабатывается с научным руководителем сначала по содержанию, а затем по времени выступления.

Ответы на вопросы при защите ВКР должны быть краткими, четкими и хорошо аргументированными. Это наиболее сложная часть защиты. Следует пояснить, что вопросы на защите задаются с целью выяснения степени осознания проделанной работы, глубины проникновения в проблему.

Студенту следует также продумать свой внешний вид. Для защиты следует выбрать строгую академическую форму одежды: костюм или платье должны соответствовать деловому стилю.

Критерии оценки ВКР включают 4 параметра:

1. Качество выступления выпускника.
2. Ответы студента на вопросы
3. Оформление работы
4. Демонстрационный материал

Подробное описание критериев оценки представлено в таблице 1.

Таблица 1-Критерии оценки ВКР

Критерии	Показатели			
	оценки « 2 - 5»			
	«неудовлетворительно»	«удовлетворительно»	«хорошо»	«отлично»
Актуальность и научный аппарат	<p>Работа не зачтена – необходима доработка</p> <p>Актуальность исследования автором не обосновывается.</p> <p>Цель и задачи сформулированы неполно и неточно (Цель и задачи не соответствуют содержанию)</p>	<p>Актуальность:</p> <ul style="list-style-type: none"> - не сформулирована; - сформулирована в общих чертах; - не аргументирована (не обоснована ссылками на источники) <p>Некорректно сформулирован научный аппарат исследования</p>	<p>Автор обосновывает актуальность направления исследования в целом, не конкретизирует собственный вклад</p> <p>Грамотно сформулированы цель, задачи, предмет, объект исследования.</p>	<p>Актуальность проблемы исследования обоснована цифрами и фактами настоящего времени</p> <p>Цель, задачи, предмет, объект исследования сформулированы корректно</p> <p>Методы исследования валидны</p>
Логика работы	<p>Содержание и тема работы не согласуются между собой</p>	<p>Содержание и тема работы недостаточно согласованы</p> <p>Отдельные задачи неполно реализованы в тексте работы</p>	<p>Содержание, как целой работы, так и ее частей связано с темой работы, но имеются небольшие отклонения.</p> <p>Материал излагается в целом логично, противоречия небольшие</p>	<p>Содержание, как целой работы, так и ее частей связано с темой работы</p> <p>В каждой части (главе, параграфе) присутствует обоснование, почему эта часть рассматривается в рамках данной темы</p>
Сроки	<p>Работа сдана с опозданием (более 3-х дней задержки)</p>	<p>Работа сдана с опозданием (более 3-х дней задержки)</p>	<p>Работа сдана в срок (либо с опозданием в 2-3 дня)</p>	<p>Работа сдана с соблюдением всех сроков</p>

Самостоятельность в работе	<p>Большая часть работы списана из одного источника, либо заимствована из сети Интернет</p> <p>Авторский текст почти отсутствует</p> <p>Студент не советовался с научным руководителем в процессе работы над проектом</p> <p>Студент отказывается показать черновики, конспекты</p>	<p>Самостоятельные выводы:</p> <ul style="list-style-type: none"> - отсутствуют; - формальны <p>Автор недостаточно хорошо ориентируется в содержании работы, нечетко формулирует основные понятия, затрудняется в объяснении полученных результатов</p> <p>Значительные (более двух абзацев) отрывки переписаны из источников</p>	<p>Выводы после параграфов и глав недостаточно конкретны, иногда не связаны с содержанием параграфа, главы</p> <p>Автор не всегда обоснованно и конкретно выражает свое мнение по поводу основных аспектов содержания работы</p>	<p>После каждой главы, параграфа автор работы делает самостоятельные выводы</p> <p>Автор четко, обоснованно и конкретно выражает свое мнение по поводу основных аспектов содержания работы</p> <p>Студент достаточно свободно ориентируется в терминологии, используемой в ВКР, практическая часть работы выполнена грамотно, выводы соответствуют задачам исследования</p>
Оформление работы	<p>Более 3 нарушений правил оформления, низкая культура ссылок.</p>	<p>В оформлении работы допущены неточности (1-2)</p>	<p>Есть небольшие недочеты в оформлении работы, ссылок</p>	<p>Соблюдены все правила оформления работы</p>
Литература	<p>Автор не владеет материалом, не может назвать и кратко изложить содержание используемых книг.</p> <p>Изучено менее 10 источников, представленных в разделе «Литература»</p>	<p>Изучено не менее 15 источников, представленных в разделе «Литература»</p> <p>Автор пользовался устаревшей литературой</p>	<p>Автор хорошо ориентируется в представленном списке литературы, активно пользуется Интернет-ресурсом</p>	<p>Количество источников более 30. Все они использованы в работе. Студент легко может перечислить и кратко изложить содержание используемых книг</p>

Защита работы	Автор показал слабую ориентировку в понятиях, которые использует в своей работе, совсем не ориентируется в терминологии работы	Автор, в целом, владеет содержанием работы, но при этом затрудняется в ответах на вопросы членов ГЭК Допускает неточности и ошибки при толковании основных положений и результатов работы, не имеет собственной точки зрения на проблему исследования	Автор достаточно уверенно владеет содержанием работы, в основном, отвечает на поставленные вопросы, но допускает незначительные неточности при ответах, уместно использует наглядный материал В содержании и оформлении наглядного материала есть неточности	Автор уверенно владеет содержанием работы, высказывает свою точку зрения, опираясь на соответствующи е теоретические положения, грамотно и содержательно отвечает на поставленные вопросы Уместно использует грамотно оформленный материал
---------------	--	--	---	---

Оценка работы	<p>Оценка «2» ставится, если студент обнаруживает непонимание содержательных основ исследования и неумение применять полученные знания на практике, защиту строит несвязно, допускает существенные ошибки, в теоретическом обосновании, которые не может исправить даже с помощью членов комиссии, практическая часть ВКР не выполнена</p> <p>Работа демонстрирует не качественное художественное исполнение, низкий уровень владения необходимыми техниками исполнения изделий декоративно-прикладного искусства.</p> <p>В оформлении работы допущены значительные неточности.</p>	<p>Оценка «3» ставится, если студент на низком уровне владеет методологическим аппаратом исследования, допускает неточности при формулировке теоретических положений выпускной квалификационной работы, материал излагается несвязно, практическая часть ВКР выполнена некачественно.</p> <p>Работа демонстрирует слабое художественное исполнение, низкий уровень владения необходимыми техниками исполнения изделий декоративно-прикладного искусства.</p> <p>В оформлении работы допущены неточности.</p>	<p>Оценка «4» ставится, если студент на достаточно высоком уровне овладел методологическим аппаратом исследования, осуществляет содержательный анализ теоретических источников, но допускает отдельные неточности в теоретическом обосновании или допущены неточности в интерпретации результатов</p> <p>Работа демонстрирует качественное художественное исполнение, свободное владение необходимыми техниками исполнения изделий декоративно-прикладного искусства.</p> <p>В процессе защиты использована наглядность. Оформление работы соответствует требованиям не полностью.</p>	<p>Оценка «5» ставится, если студент на высоком уровне владеет методологическим аппаратом исследования, осуществляет сравнительно-сопоставительный анализ разных теоретических подходов, практическая часть ВКР выполнена качественно и на высоком уровне. Работа демонстрирует качественное художественное исполнение, свободное владение необходимыми техниками исполнения изделий декоративно-прикладного искусства, в проекте представлены все необходимые компоненты, представлена достаточно полная спецификация по теме выпускной квалификационной работы. Выводы корректны. В процессе защиты грамотно использована наглядность.²⁹ Оформление работы соответствует требованиям</p>

6. Учебно-методическое и информационное обеспечение

Реализация подготовки выпускной квалификационной работы (дипломного проекта) обеспечивается доступом каждого обучающегося к библиотечным фондам или к электронным библиотекам, по содержанию соответствующим списку литературы учебной программы.

Обучающиеся должны быть обеспечены доступом к научно-методическим фондам колледжа:

- библиотека;
- ЭБС

7. Хранение выпускных квалификационных работ (дипломных проектов)

Выполненные студентами выпускные квалификационные работы (дипломные проекты) хранятся после их защиты в колледже не менее пяти лет. Списание ВКР оформляется соответствующим актом. Лучшие ВКР, представляющие учебно-методическую ценность, могут быть использованы в качестве учебных пособий в кабинетах образовательной организации.

По запросу предприятия, учреждения, образовательного учреждения директор колледжа имеет право разрешить снимать копии выпускных квалификационных работ (дипломных проектов) выпускников.

Протоколы защиты ВКР (дипломного проекта) выпускников хранятся в архиве колледжа в соответствии с номенклатурой дел в колледже.

Примерные темы выпускных квалификационных работ

- Декоративное панно в технике «Абрамцево-кудринская резьба».
- Использование «Северного стиля» в художественной вышивке.
- Мезенская роспись, как один из видов декорирования шахматного набора.
- Набор текстильных изделий для интерьера.
- Применение техники художественной вышивки в женском платье по мотивам скандинавского орнамента.
- Использование техники «холодный батик» как вида художественной росписи ткани на примере триптиха по мотивам сказки П.П. Ершова «Конек – Горбунок».
- Художественная роспись хаори традиционных японских мотивов.
- Применение традиционной художественной росписи по дереву в декорировании предметов быта.
- Художественная вышивка лентами серии панно «Цветочные композиции в шедеврах живописи».
- Орнаменты Северной Африки в художественной росписи панно в технике «холодный батик».
- Семантика египетских орнаментов в художественной росписи ткани на примере современного костюма.
- Использование китайских традиционных изобразительных мотивов в декорировании веера в технике свободной росписи по ткани.
- Использование техники «Владимирский верхшов» в интерьерном текстиле.
- Разработка авторской росписи на основе техники «двойной мазок» в декорировании кофра для музыкального инструмента.

Титульный лист

Министерство культуры и туризма Пензенской области
Государственное бюджетное профессиональное образовательное учреждение
«Пензенский колледж искусств»

**ВЫПУСКНАЯ КВАЛИФИКАЦИОННАЯ РАБОТА
№ ДР – 54.02.02 – XX – 25**

(шрифт 14, все буквы прописные, выделенные жирным шрифтом, не допускаются
переносы)

(тема дипломной работы)

Выполнил(а): _____,
(Ф. И.О. полностью)

обучающийся(аяся) 4 курса,
группы 21ДПИ41
по специальности «Декоративно-
прикладное искусство и народные
промыслы (по видам)»,
углубленной подготовки, очной формы
обучения.

Руководитель выпускной
квалификационной
работы _____
(подпись, должность, Ф. И.О. полностью)

Оценка _____
Председатель ГЭК _____

(подпись, должность, Ф. И.О. полностью)

Пенза, 2025г.

Содержание

Содержание

Введение

1. Художественно-историческая часть

1.1.

1.2. ...

2. Описание и теоретическое обоснование авторского решения дипломного проекта

2.1.....

2.2.....

3. Технологическая часть.

3.1.

3.2....

3.3. Экономический раздел

Заключение

Литература

Приложение

Календарный график
выполнения выпускной квалификационной работы (дипломной работы, дипломного
проекта)
по специальности 54.02.02 Декоративно-прикладное искусство и народные промыслы (по
видам)
на _____ учебный год

№ п/п	Наименование этапа выполнения	Срок выполнения этапа
1.	Выбор тем выпускных квалификационных работ	сентябрь
2.	Утверждение темы ВКР, назначение руководителя дипломной работы	октябрь
3.	Сбор и подготовка материала для ВКР. Разработка плана дипломной работы.	Ноябрь-декабрь
4.	Утверждение эскиза проекта	ноябрь
5.	Написание введения и списка литературы выпускной квалификационной работы.	март
6.	Разработка эскиза для графической подачи дипломного проекта	март
7.	Представление предварительного проекта изделия в материале	апрель
	Работа над исследовательской частью	апрель
8.	Написание 1-ой главы выпускной квалификационной работы	май
	Работа над концептуальной частью (эскизирование, моделирование)	Апрель - май
9.	Написание 2-ой главы выпускной квалификационной работы	май
10.	Разработка проекта изделия в материале. Написание 3 главы	май
11.	Оформление выпускной квалификационной работы, подготовка тезисов доклада и презентации для защиты выпускной квалификационной работы	май
12.	Предзащита выпускной квалификационной работы	Начало июня
13.	Назначение рецензентов выпускных квалификационных работ.	июнь
14.	Подготовка письменного отзыва на квалификационную работу	За 5 дней до защиты
15.	Рецензирование выпускной квалификационной работы.	За 2 дня до защиты
16.	Представление выпускной квалификационной работы (с отзывом, рецензией, презентацией).	За 2 дня до защиты
17.	Защита выпускной квалификационной работы	июнь

ОТЗЫВ
РУКОВОДИТЕЛЯ НА ВЫПУСКНУЮ КВАЛИФИКАЦИОННУЮ РАБОТУ

студента(ки) _____ ГБПОУ «Пензенский колледж искусств»

_____ фамилия, имя, отчество
группы _____
специальности (код, наименование) _____
выполненную на тему: _____

Актуальность темы _____

Оценка качества содержания работы _____

Оценка работы студента (соблюдение сроков выполнения работы; его личных исследовательских качеств, степень его самостоятельности) _____

Замечания к работе _____

Рекомендации к работе (соответствие предъявляемым требованиям, допуск к защите, дополнительная информация для ГЭК, рекомендуемая оценка) _____

Руководитель _____ / _____
ФИО подпись

« ____ » _____ 20__ год

**ОТЗЫВ
РУКОВОДИТЕЛЯ НА ВЫПУСКНУЮ КВАЛИФИКАЦИОННУЮ РАБОТУ**

студента(-ки) ГБПОУ «Пензенский колледж искусств» _____
фамилия, имя, отчество

группы _____ специальности (код, наименование): _____

выполненную на тему: _____

ТЕКСТ ОТЗЫВА, КОТОРЫЙ СОДЕРЖИТ ИНФОРМАЦИЮ:

1. Обоснование актуальности работы;
2. Качество выполненной работы (соответствие содержания плану, количество и качество проанализированных источников, обоснованность примененных методов исследования, качество изложения материала);
3. Практическая значимость работы;
4. Характеристика личностных качеств исследователя, выполнения им плана работы и рекомендаций руководителя;
5. Замечания и рекомендации по работе;
6. Соответствует ли данная работа предъявляемым требованиям; рекомендуется ли к защите (если нет, то указать по какой причине) и с какой оценкой.

Руководитель _____ / _____
ФИО подпись

« _____ » _____ 20__ год

РЕЦЕНЗИЯ
НА ВЫПУСКНУЮ КВАЛИФИКАЦИОННУЮ РАБОТУ

тема работы

студента(ки) ГБПОУ «Пензенский колледж искусств»

ФИО (полностью)

группы _____ специальности (код, наименование) _____

1. Актуальность исследования _____

2. Формулировка понятийного аппарата _____

3. Содержание работы, логичность, структурированность изложения материала, соответствие содержания цели и задачам исследования _____

4. Практическая значимость работы _____

5. Сильные и слабые стороны работы, замечания _____

6. Заключение о соответствии работы предъявляемым требованиям _____

7. Рекомендуемая оценка _____ (_____)

Рецензент _____ / _____

подпись ФИО, должность, место работы

Требования к презентации

62. Для создания презентации используется стандартная программа PowerPoint из пакета Microsoft Office. Помимо PowerPoint можно использовать привычный текстовый редактор Word.

После создания презентации в Word необходимо сконвертировать файл в PDF формат для удобства демонстрации. Аналогично, презентацию в PowerPoint можно преобразовать в PDF.

63. На защиту дается 7 - 10 минут, поэтому важно, чтобы слайды точно и емко подтверждали сказанное автором.

64. Структура презентации

- Первый слайд является титульным. Он должен содержать все необходимые данные: название учебного заведения, ФИО, группу студента, название дисциплины и работы, год защиты.
- Второй слайд описывает цель и задачи исследования.
- Далее идет основная часть работы – это содержание научной работы, в котором отражены все (или ведущие) его пункты. Основная часть может быть разделена на отдельные главы, в зависимости от характера работы.
- Заключение или выводы – слайд о результатах проделанной работы. Это могут быть значимые обобщения того, что вы сделали или собственное мнение об изученном материале – насколько глубоко изучена тема, решены ли все проблемы, связанные с ней.

65. Оформление и форматирование.

Презентация должна соответствовать следующим требованиям:

- Оптимальный объем – 10-15 слайдов;
- Вверху каждого слайда заголовок;
- Размер шрифта заголовков 28-32, для текста 18-24;
- Количество текста на слайде – не более 40-50 слов;
- Информация должна подаваться тезисно, еще лучше – в схемах, таблицах, в иллюстративном материале и т.д.;
- Не следует слово в слово дублировать на слайдах то, о чём говорит докладчик;
- Стил слайдов в пределах одной презентации должен быть единым, шаблоны слайдов - академичными. Следует избегать сложных, вычурных стилей;
- Фон рекомендуется брать белый или в холодных тонах;
- Следует избегать использования больше 3 активных цветов в пределах слайда.